



Kennziffer  
G III 1 m  
2/08

## Statistische Berichte

# Ausfuhr und Einfuhr Bayerns im Februar 2008

Herausgegeben im  
Juni 2008  
Bestellnummer:  
G30003 200802  
Einzelpreis:  
7,70 €



# Bestellen im Internet

## [www.statistik.bayern.de/veroeffentlichungen/webshop](http://www.statistik.bayern.de/veroeffentlichungen/webshop)

### **Kostenlos** (Informationelle Grundversorgung)

Alle Statistischen Berichte können im Webshop kostenlos als PDF-Datei heruntergeladen werden.

### **Kostenpflichtig**

Alle anderen Veröffentlichungen sind im Webshop kostenpflichtig.

Sie können dort sowohl als Datei (auch auf Datenträger) als auch als Druckausgabe bestellt werden. In diesen Fällen ist lediglich eine einmalige Anmeldung erforderlich.

### **Lieferung**

- per Download (bei kostenlosen Dateien)
- per E-Mail (als PDF-Datei oder –soweit verfügbar– als XLS-Datei)
- per Post (in Printform oder als CD-ROM bzw. DVD)

### **Zeichenerklärung**

0	mehr als nichts, aber weniger als die Hälfte der kleinsten in der Tabelle nachgewiesenen Einheit	( )	Nachweis unter dem Vorbehalt, dass der Zahlenwert erhebliche Fehler aufweisen kann
-	nichts vorhanden oder keine Veränderung	p	vorläufiges Ergebnis
/	keine Angabe, da Zahl nicht sicher genug	r	berichtigtes Ergebnis
·	Zahlenwert unbekannt, geheimzuhalten oder nicht rechenbar	s	geschätztes Ergebnis
...	Angabe fällt später an	D	Durchschnitt
x	Tabellenfach gesperrt, da Aussage nicht sinnvoll	≙	entspricht

### **Auf- und Abrundungen**

Im Allgemeinen ist ohne Rücksicht auf die Endsummen auf- bzw. abgerundet worden. Deshalb können sich bei der Summierung von Einzelangaben geringfügige Abweichungen zu den ausgewiesenen Endsummen ergeben. Bei der Aufgliederung der Gesamtheit in Prozent kann die Summe der Einzelwerte wegen Rundens vom Wert 100 % abweichen. Eine Abstimmung auf 100 % erfolgt im Allgemeinen nicht.

### **Impressum**

Verleger, Herausgeber und Druck  
Bayerisches Landesamt für Statistik und Datenverarbeitung  
Neuhauser Straße 8, 80331 München  
Briefanschrift: 80288 München

Bestellungen  
Telefon 089 2119-205  
Telefax 089 2119-457  
E-Mail [vertrieb@statistik.bayern.de](mailto:vertrieb@statistik.bayern.de)  
Internet [www.statistik.bayern.de](http://www.statistik.bayern.de)

© Bayerisches Landesamt für Statistik und Datenverarbeitung, München 2008  
Alle Veröffentlichungen oder Daten sind Werke im Sinne § 2 Urheberrechtsgesetz. Die Verwendung, Vervielfältigung und/oder Verbreitung von Veröffentlichungen oder Daten gleich welchen Mediums (Print, Datenträger, Datei etc.) – auch auszugsweise – ist nur mit Quellenangabe gestattet. Sie bedarf der vorherigen Genehmigung bei Nutzung für gewerbliche Zwecke, bei entgeltlicher Verbreitung oder bei Weitergabe an Dritte sowie bei Weiterverbreitung über elektronische Systeme und/oder Datenträger. Sofern in den Produkten auf das Vorhandensein von Copyrightrechten Dritter hingewiesen wird, sind die in deren Produkten ausgewiesenen Copyrightbestimmungen zu wahren. Alle übrigen Rechte bleiben vorbehalten.

## Inhaltsübersicht

	Seite
<b>Textteil</b>	
Vorbemerkungen .....	2
Schaubild: Monatliche Entwicklung der Ausfuhr Bayerns nach Bestimmungsländergruppen sowie der Einfuhr Bayerns nach Ursprungsländergruppen .....	4
<b>Tabellenteil</b>	
<b>Ausfuhr</b>	
1. Entwicklung der Ausfuhr Bayerns nach Warengruppen .....	6
2. Ausfuhr Bayerns nach Warengruppen .....	8
3. Ausfuhr Bayerns nach Warengruppen und Warenuntergruppen .....	9
4. Ausfuhr Bayerns nach Erdteilen, Bestimmungsländern und Ländergruppen .....	13
<b>Einfuhr</b>	
1. Entwicklung der Einfuhr Bayerns nach Warengruppen .....	18
2. Einfuhr Bayerns nach Warengruppen .....	20
3. Einfuhr Bayerns nach Warengruppen und Warenuntergruppen .....	21
4. Einfuhr Bayerns nach Erdteilen, Bestimmungsländern und Ländergruppen .....	25

### **Wichtiger Hinweis:**

Die Länder Malta '046' und Zypern '600' werden ab 01.01.2008 zu den Euro-Ländern gezählt.

## Vorbemerkungen

Die Außenhandelsstatistik basiert insbesondere auf folgenden **Rechtsgrundlagen**:

- Gesetz über die Statistik für Bundeszwecke (Bundesstatistikgesetz – BStatG) vom 22. Januar 1987 (BGBl I S. 462, 565), zuletzt geändert durch Artikel 3 des Gesetzes vom 7. September 2007 (BGBl I S. 2246),
- Verordnung (EG) Nr. 638/2004 des Europäischen Parlaments und des Rates vom 31. März 2004 über die Gemeinschaftsstatistiken des Warenverkehrs zwischen Mitgliedstaaten und zur Aufhebung der Verordnung (EWG) Nr. 3330/91 des Rates (ABl. EG Nr. L 102 S. 1),
- Verordnung (EG) Nr. 1982/2004 der Kommission vom 18. November 2004 zur Durchführung der Verordnung (EG) Nr. 638/2004 des Europäischen Parlaments und des Rates über die Gemeinschaftsstatistiken des Warenverkehrs zwischen Mitgliedstaaten und zur Aufhebung der Verordnungen (EG) Nr. 1901/2000 und (EWG) Nr. 3590/92 der Kommission (ABl. EG Nr. L 343 S. 3), geändert durch Verordnung (EG) Nr. 1915/2005 der Kommission vom 24. November 2005 (ABl. EU Nr. L 307 S. 8)
- Verordnung (EG) Nr. 1172/95 des Rates vom 22. Mai 1995 über die Statistiken des Warenverkehrs der Gemeinschaft und ihrer Mitgliedstaaten mit Drittländern (ABl. EG Nr. L 118 S. 10), zuletzt geändert durch Anhang II Nr. 17 der Verordnung (EG) Nr. 1882/2003 des Europäischen Parlaments und des Rates vom 29. September 2003 (ABl. EU Nr. L 284 S. 1),
- Verordnung (EG) Nr. 1917/2000 der Kommission vom 7. September 2000 zur Durchführung der Verordnung (EG) Nr. 1172/95 des Rates im Hinblick auf die Außenhandelsstatistik (ABl. EG Nr. L 229 S. 14),
- Außenhandelsstatistikgesetz (AHStatG) in der im Bundesgesetzblatt Teil III, Gliederungsnummer 7402-1, veröffentlichten bereinigten Fassung, zuletzt geändert durch Artikel 10 des Gesetzes vom 25. April 2007 (BGBl I S. 594),
- Außenhandelsstatistik-Durchführungsverordnung (AHStat-DV) in der Fassung der Bekanntmachung vom 29. Juli 1994 (BGBl I S. 1993), zuletzt geändert durch Art. 395 der Verordnung vom 31. Oktober 2006 (BGBl I S. 2407).

### Gegenstand

Die Außenhandelsstatistik Bayerns stellt den grenzüberschreitenden Warenverkehr Bayerns mit dem Ausland dar.

Seit 1993 gliedert sich die Außenhandelsstatistik wegen der unterschiedlichen Erhebungsformen in die Intrahandelsstatistik (Handel mit den EU-Ländern) und die Extrahandelsstatistik (Handel mit den übrigen Staaten).

Ausland im Sinne der Außenhandelsstatistik ist das Gebiet außerhalb der Bundesrepublik Deutschland.

### Erhebungsgebiet

Das Erhebungsgebiet der Außenhandelsstatistik umfaßt das Gebiet des Freistaats Bayern.

### Anmeldung

Den Ergebnissen der Außenhandelsstatistik liegen im allgemeinen die Angaben der Einführer und Ausführer zugrunde. Die Anmeldung zur Extrahandelsstatistik erfolgt in der Regel mit den Vordrucken „Einfuhranmeldung“ und „Ausfuhranmeldung“.

Den Ergebnissen der Intrahandelsstatistik liegen die statistischen Anmeldungen der innergemeinschaftlichen Erwerbe und Lieferungen im Sinne des Umsatzsteuergesetzes zugrunde.

### Darstellungsform

In der Außenhandelsstatistik wird die Ausfuhr im Spezialhandel und die Einfuhr im Generalhandel dargestellt.

Der **Spezialhandel** enthält im wesentlichen die Waren, die aus der Erzeugung, der Bearbeitung oder Verarbeitung des Erhebungsgebietes stammen und ausgehen.

Er umfaßt die Ausfuhr von Waren

- aus dem freien Verkehr,
- nach zollamtlich bewilligter aktiver Veredelung (Eigen- und Lohnveredelung),
- zur zollamtlich bewilligten passiven Veredelung, auch Ausbesserung.

Für die Ausfuhrstatistik der einzelnen Länder der Bundesrepublik Deutschland bildet der Herstellungsort der Güter das Grundmerkmal. Sind mehrere Orte an der Herstellung beteiligt, so gilt derjenige als Herstellungsort, in dem die Exportware die letzte, wirtschaftlich gerechtfertigte, wesentliche Be- oder Verarbeitung erfahren hat.

Der **Generalhandel** enthält alle in das Erhebungsgebiet eingehenden Waren mit Ausnahme der Waren der Durchfuhr und des Zwischenauslandsverkehrs.

Generalhandel und Spezialhandel enthalten übereinstimmend die unmittelbare Einfuhr von Waren in den freien Verkehr, zur zollamtlich bewilligten aktiven Veredelung (Eigen- und Lohnveredelung), nach zollamtlich bewilligter passiver Veredelung, auch Ausbesserung.

Der Generalhandel unterscheidet sich vom Spezialhandel durch die verschiedene Nachweisung der auf Lager eingeführten ausländischen Waren, und zwar werden nachgewiesen

- im Generalhandel alle Einfuhren auf Lager im Zeitpunkt ihrer Einlagerung,
- im Spezialhandel dagegen nur diejenigen Einfuhren auf Lager, die nicht zur Wiederausfuhr gelangen, zum Zeitpunkt ihrer Einfuhr aus Lager.

Die Einfuhr Bayerns im Generalhandel enthält also nicht nur die Waren, die zum Gebrauch, zum Verbrauch, zur Bearbeitung oder Verarbeitung in Bayern bestimmt sind, sondern auch Waren, die über Bayern als erstes bekanntes Zielland in andere Länder des Bundesgebiets oder wieder ins Ausland weitergeleitet werden.

Für die einzelnen Länder der Bundesrepublik Deutschland können somit – im Gegensatz zu deren Ausfuhr, bei der der Spezialhandel erfaßt wird – die Einfuhren nur im Generalhandel ermittelt werden.

### **Befreiungen und Vereinfachungen**

Im Rahmen der Extrahandelsstatistik sind – bis auf wenige Ausnahmen – Warensendungen von weniger als 1000 Euro von der Anmeldung befreit.

Im Rahmen der Intrahandelsstatistik sind Unternehmen befreit, deren im Intrahandel getätigten jährlichen Versendungen in andere Mitgliedstaaten oder Eingänge aus anderen Mitgliedstaaten jeweils den Wert von 300 000 Euro im Vorjahr oder im laufenden Jahr nicht überschritten haben. Privatpersonen sind in der Intrahandelsstatistik grundsätzlich von der Auskunftspflicht befreit. Die Befreiungen von 300 000 Euro sind als Zuschätzungen in den Außenhandlungsergebnissen enthalten.

Nicht einbezogen sind ferner Waren, die von ausländischen Streitkräften, die in der Bundesrepublik Deutschland stationiert sind, selbst ausgeführt und eingeführt werden.

### **Berichtsmonat**

Die Ausfuhren und Einfuhren werden im allgemeinen im Monat des Grenzübergangs nachgewiesen. Durch unvermeidbare Aufenthalte bei der Anmeldung, aber auch durch Rückfragen, können in geringem Umfange Ausfuhren und Einfuhren in einer späteren Berichtszeit nachgewiesen sein.

### **Warensystematiken**

Benennung und Gruppierung der Waren in den Tabellen erfolgen seit Berichtsmonat Januar 2002 nach der Gliederung „Warengruppen und -untergruppen der Ernährungswirtschaft und der Gewerblichen Wirtschaft (EGW Rev. 2002)“.

### **Mengen**

Die Mengenangaben (Dezitonne = dt = 100 kg) beziehen sich auf das Eigen- bzw. Reingewicht der Waren.

### **Werte**

Die Werte beziehen sich grundsätzlich auf den Grenzübergangswert, d. h. auf den Wert frei Grenze des Erhebungsgebietes. Bei der Ausfuhr oder Einfuhr nach Veredelung ist stets der volle Warenwert einschließlich der Veredelungskosten und der Vertriebskosten eingesetzt.

### **Bestimmungs- und Ursprungsgebiete**

In der Ausfuhr wird als **Bestimmungsland** das Land nachgewiesen, in dem die Waren gebraucht oder verbraucht, bearbeitet oder verarbeitet werden sollen. Ist das Bestimmungsland nicht bekannt, so gilt das letzte bekannte Land, in das die Waren verbracht werden sollen, als Bestimmungsland.

In der Einfuhr wird als Ursprungsland das Land nachgewiesen, in dem die Waren vollständig gewonnen oder hergestellt worden sind oder ihre letzte wesentliche und wirtschaftlich gerechtfertigte Be- oder Verarbeitung erfahren haben. Ist das Ursprungsland nicht bekannt, so tritt an diese Stelle das Versandungsland.

### **Auf- und Abrundungen**

Gelegentlich auftretende Differenzen in den Summen sind auf das Runden der Einzelpositionen zurückzuführen.

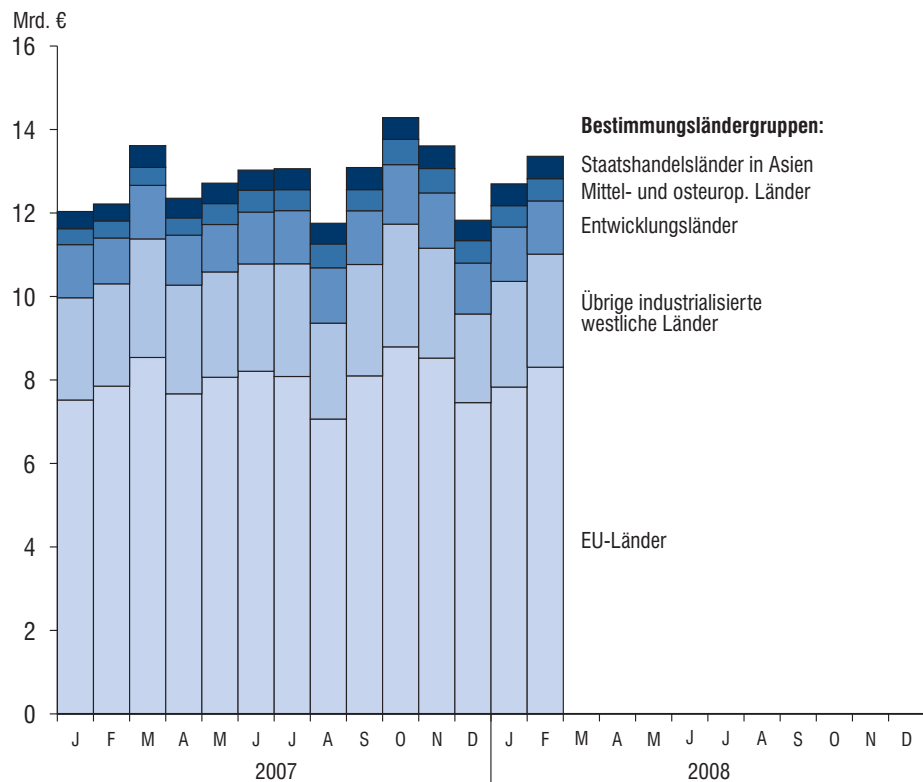
### **Vorläufige Ergebnisse**

Die Angaben für das laufende Jahr stellen vorläufige Ergebnisse dar.

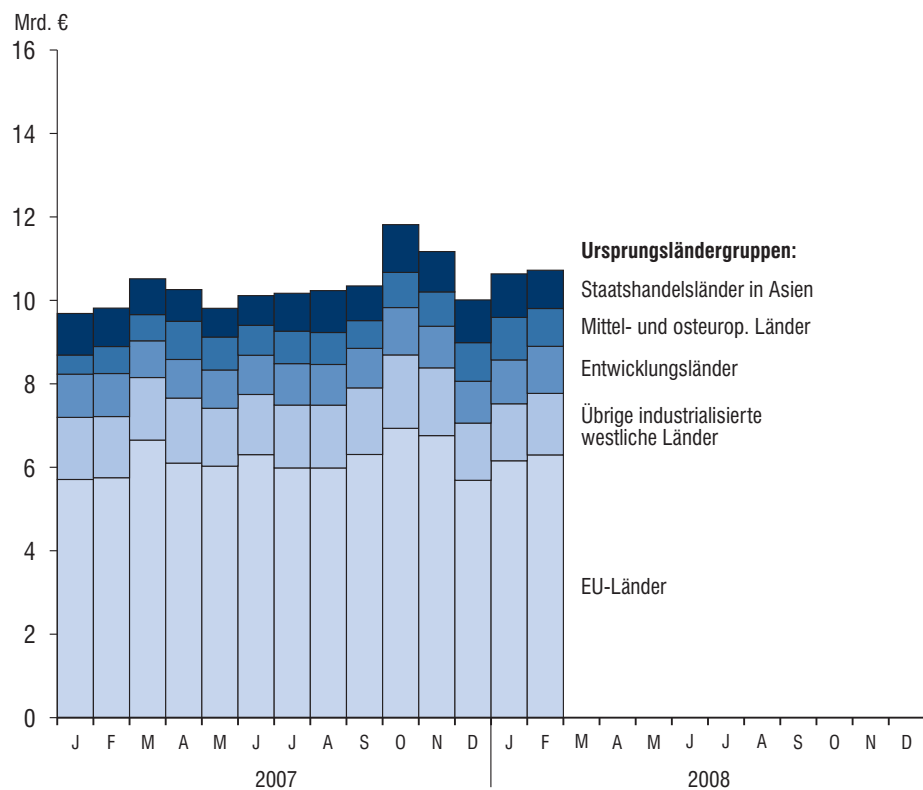
### **Zeichenerklärung**

- 0 = mehr als nichts, aber weniger als die Hälfte der kleinsten in der Tabelle nachgewiesenen Einheit
- = nichts vorhanden
- .

### Monatliche Entwicklung der Ausfuhr Bayerns nach Bestimmungsländergruppen 2007 bis 2008



### Monatliche Entwicklung der Einfuhr Bayerns nach Ursprungsländergruppen 2007 bis 2008



# Ausfuhr

## 1. Entwicklung der Ausfuhr Bayerns

Lfd. Nr.	Jahr Monat	Ausfuhr insgesamt	Ernährungswirtschaft				
			Lebende Tiere <sup>1)</sup>	Nahrungsmittel		Genußmittel	zusammen
				tierischen Ursprungs	pflanzlichen Ursprungs <sup>2)</sup>		
1 000 Euro							
1	1991 .....	49 986 328	99 701	1 985 935	878 766	551 213	3 515 615
2	1992 .....	51 690 424	79 353	2 051 244	977 416	598 921	3 706 935
3	1993 .....	49 710 092	70 538	2 053 464	904 682	511 420	3 540 105
4	1994 .....	54 377 706	55 679	1 994 119	1 037 935	522 176	3 609 910
5	1995 .....	57 994 687	70 286	1 878 104	1 029 413	424 757	3 402 560
6	1996 .....	61 439 344	81 575	1 874 776	1 158 846	562 281	3 677 479
7	1997 .....	70 718 129	70 509	1 948 881	1 340 925	565 085	3 925 400
8	1998 .....	77 375 090	84 757	2 038 085	1 456 200	598 586	4 177 628
9	1999 .....	80 959 795	98 602	2 145 596	1 416 692	748 273	4 409 163
10	2000 .....	92 877 843	129 288	2 235 377	1 519 722	827 085	4 711 473
11	2001 .....	98 300 627	110 682	2 514 397	1 483 868	821 602	4 930 548
12	2002 .....	102 471 896	141 483	2 427 882	1 465 606	699 920	4 734 891
13	2003 .....	106 702 325	120 635	2 590 328	1 481 628	693 701	4 886 292
14	2004 .....	117 493 304	136 018	2 672 589	1 545 231	749 140	5 102 978
15	2005 .....	126 890 995	171 674	2 871 097	1 721 117	799 543	5 563 431
16	2006 .....	140 367 506	142 327	3 149 545	1 913 676	896 718	6 102 266
17	2007 <sup>3)</sup> .....	153 612 122	106 180	3 390 704	2 114 684	938 817	6 550 385
<b>2007<sup>3)</sup></b>							
18	Januar .....	12 036 797	7 869	255 143	149 749	60 517	473 277
19	Februar .....	12 224 605	7 046	255 705	177 786	55 150	495 687
20	März .....	13 614 674	7 940	253 660	176 012	66 148	503 760
21	April .....	12 354 333	7 765	264 755	159 175	56 882	488 577
22	Mai .....	12 716 559	9 232	282 006	170 633	61 314	523 185
23	Juni .....	13 029 190	8 664	296 225	174 941	139 178	619 008
24	Juli .....	13 063 354	10 102	304 197	168 448	82 018	564 765
25	August .....	11 755 573	15 330	304 891	185 511	83 641	589 373
26	September .....	13 090 874	6 007	294 721	185 023	71 825	557 575
27	Oktober .....	14 287 464	8 506	293 798	201 591	81 476	585 371
28	November .....	13 610 776	9 012	307 562	199 379	68 245	584 199
29	Dezember .....	11 827 924	8 708	278 042	166 435	112 423	565 608
<b>2008<sup>3)</sup></b>							
30	Januar .....	12 702 033	9 586	292 539	198 436	94 417	594 978
31	Februar .....	13 361 036	9 649	310 859	205 102	97 861	623 471
32	März .....						
33	April .....						
34	Mai .....						
35	Juni .....						
36	Juli .....						
37	August .....						
38	September .....						
39	Oktober .....						
40	November .....						
41	Dezember .....						

<sup>1)</sup> Einschl. lebende Tiere zu anderen als Ernährungszwecken.- <sup>2)</sup> Einschl. lebende Pflanzen und Erzeugnisse der Ziergärtnerei.

<sup>3)</sup> Vorläufige Ergebnisse.





## 2. Ausfuhr Bayerns nach Warengruppen

Warengruppe	Ausfuhr im Berichts- monat	Zu- bzw. Abnahme (-) gegenüber		Ausfuhr seit Jahres- beginn	Zu- bzw. Abnahme (-) gegenüber Vorjahr
		Vor- monat	Vor- jahres- monat		
	1 000 Euro	%		1 000 Euro	%
<b>Ausfuhr insgesamt .....</b>	<b>13 361 036</b>	<b>5,2</b>	<b>9,3</b>	<b>26 063 070</b>	<b>7,4</b>
Ernährungswirtschaft .....	623 471	4,8	25,8	1 218 449	25,7
Lebende Tiere <sup>1)</sup> .....	9 649	0,7	36,9	19 235	29,0
Nahrungsmittel tierischen Ursprungs .....	310 859	6,3	21,6	603 399	18,1
Nahrungsmittel pflanz- lichen Ursprungs <sup>2)</sup> .....	205 102	3,4	15,4	403 538	23,2
Genußmittel .....	97 861	3,6	77,4	192 278	66,2
Gewerbliche Wirtschaft .....	12 136 251	5,2	8,7	23 676 323	6,7
Rohstoffe .....	55 341	- 38,8	- 33,8	145 822	- 17,6
Halbwaren .....	495 014	0,9	10,1	985 385	6,7
Fertigwaren .....	11 585 896	5,7	9,0	22 545 116	7,0
Vorerzeugnisse .....	916 905	0,3	13,2	1 831 335	8,9
Enderzeugnisse .....	10 668 991	6,2	8,7	20 713 782	6,8
Rückwaren, Ersatz- lieferungen, andere nicht aufgliederbare Warenverkehre .....	601 314	6,1	5,7	1 168 297	5,0

<sup>1)</sup> Einschl. lebende Tiere zu anderen als Ernährungszwecken.- <sup>2)</sup> Einschl. lebende Pflanzen und Erzeugnisse der Ziergärtnerei.

3. Ausfuhr Bayerns nach Warengruppen und Warenuntergruppen

Nr. d. Systematik	Warengruppe Warenuntergruppe	Februar 2008		Januar bis Februar 2008	
		dt=100 KG	1000 EUR	dt=100 KG	1000 EUR
1-4	Ernährungswirtschaft				
1	Lebende Tiere				
101	Pferde	568	629	608	752
102	Rinder	6 337	1 964	14 782	4 597
103	Schweine	39 657	5 704	85 337	11 306
105	Schafe	-	-	-	-
107	Hausgeflügel	5 195	421	5 215	474
109	Lebende Tiere, a.n.g.	83	930	222	2 106
	Summe lebende Tiere	51 841	9 649	106 164	19 235
2	Nahrungsmittel tier. Urspr.				
201	Milch u. Milcherzeugnisse, ausg. Butter und Käse	1 044 731	88 532	2 113 741	183 809
202	Butter u. and. Fettst. aus d. Milch, einschl. Milchstr.fette	9 356	3 527	18 841	7 191
203	Käse	363 840	130 882	674 286	242 865
204	Fleisch und Fleischwaren	276 100	78 902	522 744	143 720
206	Fische und Krebstiere, Weichtiere, etc.	5 044	4 586	18 570	16 547
208	Tierische Öle und Fette	31 103	2 348	83 695	5 391
209	Eier, Eiweiß und Eigelb	4 097	626	8 104	1 155
211	Fischmehl, Fleischmehl und ähnliche Erzeugnisse	1 637	78	7 489	389
219	Nahrungsmittel tierischen Ursprungs a.n.g.	11 583	1 379	22 644	2 330
	Summe Nahrungsmittel tierischen Ursprungs	1 747 490	310 859	3 470 115	603 399
3	Nahrungsmittel pfl. Urspr.				
301	Weizen	553 433	15 132	991 000	27 041
302	Roggen	6 607	177	21 206	587
303	Gerste	144 024	3 626	262 693	6 674
304	Hafer	5 629	170	12 699	336
305	Mais	86 870	1 849	215 118	5 169
308	Sorghum, Hirse u. sonstiges Getreide, ausg. Reis	17 157	405	37 106	889
309	Reis und Reiserzeugnisse	1 835	138	3 999	301
310	Getreideerzeugnisse, ausgenommen Reiserzeugnisse	41 078	2 093	123 167	5 579
315	Backwaren u. and. Zubereitungen aus Getreide	229 446	32 512	483 591	68 083
316	Malz	73 386	3 981	141 110	7 742
320	Saat- und Pflanzgut, ausg. Ölsaaten u. sonst. Samen etc.	3 142	685	3 827	960
325	Hülsenfrüchte	1 193	65	2 702	162
335	Grün- und Raufutter	14 925	270	31 628	545
340	Kartoffeln u. Kartoffelerzeug.	183 253	5 579	661 691	12 373
345	Gemüse und sonstige Küchen- gewächse, frisch	42 818	1 931	79 051	4 222
350	Frischobst, ausg. Südfrüchte	4 908	513	7 833	1 104
355	Südfrüchte	-	-	-	-
360	Schalen- und Trockenfrüchte	1 976	754	4 193	1 489
370	Gemüsezubereitungen und Gemüsekonserven	66 715	11 217	105 550	16 472
372	Obstzubereitungen und Obst- konserven	22 940	5 912	46 099	10 333
375	Obst- und Gemüsesäfte	22 350	4 816	36 788	8 588
377	Kakao und Kakaoerzeugnisse	37 250	17 173	52 994	24 124
379	Gewürze	1 340	699	2 958	1 456
381	Zuckerrüben, Zucker und Zuckererzeugnisse	314 480	25 299	718 198	57 588
383	Ölfrüchte	15 309	711	47 770	1 914
385	Pflanzliche Öle und Fette	12 254	9 319	27 794	19 170
389	Ölkuchen	16 816	474	27 492	782
393	Kleie, Abfallerzeugnisse zur Viehfütterung und sonstige Futtermittel	255 604	9 328	555 694	19 465
395	Nahrungsmittel pflanzlichen Ursprungs, a.n.g.	216 096	49 152	453 476	97 935
396	Lebende Pflanzen und Erzeugnisse der Ziergärtnerei	3 564	1 121	10 949	2 455
	Summe Nahrungsmittel pflanzlichen Ursprungs	2 396 399	205 102	5 168 376	403 538
4	Genussmittel				
401	Hopfen	27 570	43 682	50 059	81 372
402	Kaffee	3 433	1 886	6 754	3 796
403	Tee und Mate	9 396	5 187	17 178	8 616
411	Rohtabak und Tabakerzeugnisse	27 667	27 394	56 780	58 742
421	Bier	268 008	17 489	544 451	36 078

Noch: 3. Ausfuhr Bayerns nach Warengruppen und Warenuntergruppen

Nr. d. Systematik	Warengruppe Warenuntergruppe	Februar 2008		Januar bis Februar 2008	
		dt=100 KG	1000 EUR	dt=100 KG	1000 EUR
4	G e n u ß m i t t e l				
423	Branntwein	3 936	615	7 177	1 263
425	Wein	19 644	1 607	25 087	2 411
	Summe Genußmittel	359 654	97 861	707 486	192 278
	Summe Ernährungswirtschaft	4 555 383	623 471	9 452 141	1 218 449
5-8	G e w e r b l i c h e W i r t s c h a f t				
5	R o h s t o f f e				
502	Chemiefasern, einschl. Abfälle Seidenraupenkokons etc.	72 913	15 243	196 606	42 223
503	Wolle und andere Tierhaare, roh oder bearb., Reißwolle	152	31	406	80
504	Baumwolle, roh oder bearbeitet Reißbaumwolle, Abfälle	3 435	196	6 108	380
505	Flachs, Hanf, Jute, Hartfasern und sonst. pflanzl. Spinnst.	0	2	267	28
506	Abfälle von Gespinnstwaren, Lumpen und dgl.	23 177	989	57 132	2 240
507	Felle zu Pelzwerk, roh	20	306	20	306
508	Felle und Häute, roh, a.n.g.	24 999	2 916	76 089	10 079
511	Rundholz	913 014	7 636	2 541 300	22 085
513	Rohkautschuk	11 753	756	17 675	1 305
516	Steinkohle und Steinkohlen- briketts	8 334	117	8 820	126
517	Braunkohle und Braunkohlen- briketts	219	8	314	10
518	Erdöl und Erdgas	3 163	124	275 475	12 921
519	Eisenerze	-	-	1 050	21
520	Eisen- und manganhaltige Abbrände und Schlacken	4 561	32	9 219	57
522	Kupfererze	-	-	-	-
523	Bleierze	-	-	-	-
524	Zinkerze	-	-	-	-
526	Nickelerze	-	-	-	-
528	Erze und Metallaschen, a.n.g.	1 309	112	3 561	303
529	Bauxit und Kryolith	-	-	-	-
530	Speisesalz und Industriesalz	6 142	224	136 201	1 526
532	Steine und Erden, a.n.g.	1 591 887	13 602	2 877 529	28 125
534	Rohstoffe für chemische Erzeugnisse, a.n.g.	31 560	2 573	65 532	5 659
537	Edelsteine, Schmucksteine und Perlen, roh	8	23	12	42
590	Rohstoffe, auch Abfälle a.n.g.	1 172 185	10 451	2 077 445	18 305
	Summe Rohstoffe	3 868 832	55 341	8 350 760	145 822
6	H a l b w a r e n				
602	Rohseide und Seidengarne, künstl. und synthet. Fäden	94 832	36 900	219 966	81 319
603	Garne aus Chemiefasern	6 651	3 934	13 665	8 033
604	Garne aus Wolle oder anderen Tierhaaren	204	327	294	521
605	Garne aus Baumwolle	4 437	2 406	8 902	4 818
606	Garne aus Flachs, Hanf, Jute, Hartfasern u. dgl.	602	283	1 084	511
607	Schnittholz	949 010	32 533	1 911 284	65 058
608	Halbstoffe aus zellulosehaltigen Faserstoffe	55 454	2 787	132 581	6 339
609	Kautschuk, bearbeitet	36 911	13 578	77 426	28 318
611	Zement	275 731	1 618	1 088 902	5 799
612	Mineralische Baustoffe, a.n.g.	1 440 367	43 346	2 858 543	82 817
641	Roheisen	2 303	96	4 074	160
642	Abfälle und Schrott, aus Eisen oder Stahl	968 110	33 942	2 010 169	59 534
643	Ferrolegierungen	11 115	2 023	23 042	4 910
644	Eisen oder Stahl in Rohformen, Halbzeug aus Eisen oder Stahl	24 814	2 362	25 387	2 665
645	Aluminium und Aluminiumleg. einschl. Abfälle und Schrott	158 973	26 835	322 765	52 095
646	Kupfer und Kupferlegierungen, einschl. Abfälle und Schrott	52 232	17 696	98 981	31 861
647	Nickel und Nickellegierungen einschl. Abfälle und Schrott	239	203	467	386
648	Blei und Bleilegierungen, einschl. Abfälle und Schrott	492	95	9 684	900
649	Zinn und Zinnlegierungen, einschl. Abfälle und Schrott	1 501	1 819	4 109	4 170
650	Zink und Zinklegierungen, einschl. Abfälle und Schrott	9 881	1 678	18 910	3 036
656	Radioaktive Elemente und radioaktive Isotope	0	7	0	15
659	Unedle Metalle, a.n.g.	4 082	4 659	8 205	9 118
661	Fettsäuren, Paraffin, Vaseline und Wachse	52 567	9 759	119 761	20 407
665	Koks und Schmelzkoks, aus Steinkohle oder Braunkohle	-	-	-	-

Noch: 3. Ausfuhr Bayerns nach Warengruppen und Warenuntergruppen

Nr. d. Systematik	Warengruppe Warenuntergruppe	Februar 2008		Januar bis Februar 2008	
		dt=100 KG	1000 EUR	dt=100 KG	1000 EUR
6	H a l b w a r e n				
667	Rückstände der Erdöl- und Steinkohlenteerdestillation	133 370	3 266	327 819	7 228
669	Mineralölerzeugnisse	2 877 267	184 814	5 943 106	371 535
671	Teer und Teerdestill.-erzeugn.	94 105	4 720	254 880	12 331
673	Düngemittel	115 569	4 480	192 000	7 504
679	Chemische Halbwaren, a.n.g.	379 153	18 439	819 658	37 379
683	Gold für gewerbliche Zwecke	1	348	1	947
690	Halbwaren, a.n.g.	16 939	40 061	32 215	75 670
	Summe Halbwaren	7 766 911	495 014	16 527 880	985 385
7	F e r t i g w a r e n - V o r e r z e u g n i s s e				
701	Gewebe, Gewirke und Gestricke aus Seide, künstlichen oder synthetischen Fäden	11 260	10 933	25 281	25 019
702	Gewebe, Gewirke und Gestricke aus Chemiefasern	14 878	25 745	29 829	54 570
703	Gewebe, Gewirke und Gestricke aus Wolle o. and. Tierhaaren	684	2 299	1 429	5 075
704	Gewebe, Gewirke und Gestricke aus Baumwolle	5 802	4 774	11 000	9 718
705	Gewebe, Gewirke und Gestricke aus Flachs, Hanf, Jute, etc.	681	1 226	1 278	2 354
706	Leder	14 594	7 456	33 460	17 799
707	Pelzfelle, gegerbt o. zuger.	5	82	8	100
708	Papier und Pappe	2 122 100	133 021	4 052 900	268 430
709	Sperrholz, Span- und Faserplatten, Furnierblätter u.dgl.	259 437	19 767	536 474	40 634
711	Glas	208 635	32 510	490 963	68 417
732	Kunststoffe	947 626	177 868	1 957 506	349 544
734	Farben, Lacke und Kitte	390 392	79 256	877 321	157 191
736	Dextrine, Gelatine und Leime	37 178	6 338	73 691	12 913
738	Sprengstoffe, Schiessbedarf und Zündwaren	2 264	5 587	5 344	13 477
740	Pharmazeutische Grundstoffe	27 896	17 915	53 076	39 427
749	Chemische Vorerzeugn., a.n.g.	306 157	154 477	618 737	303 829
751	Rohre aus Eisen oder Stahl	64 655	14 980	154 069	33 824
753	Stäbe und Profile aus Eisen oder Stahl	397 755	28 272	684 971	48 699
755	Blech aus Eisen oder Stahl	70 464	10 078	141 783	19 487
757	Draht aus Eisen oder Stahl	84 351	4 874	145 548	9 237
759	Eisenbahnoberbaumaterial	942	250	1 522	439
771	Halbzeuge aus Kupfer und Kupferlegierungen	214 728	131 266	440 176	265 272
772	Halbzeuge aus Aluminium	88 345	41 357	158 967	73 554
779	Halbzeuge aus unedlen Metallen, a.n.g.	1 501	3 178	3 471	7 288
781	Halbzeuge aus Edelmetallen	46	2 650	61	3 758
790	Vorerzeugnisse, a.n.g.	804	744	1 414	1 281
	Summe Fertigwaren-Vorerzeugn.	5 273 179	916 905	10 500 278	1 831 335
8	F e r t i g w a r e n - E n d e r z e u g n i s s e				
801	Bekleidung aus Gewirken oder Gestrieken aus:				
801	Seide oder Chemiefasern	3 371	15 140	6 618	28 709
802	Wolle oder and. Tierhaaren	30	264	80	536
803	Baumwolle	2 894	6 992	7 215	16 845
804	Bekleidung aus Seide oder Chemiefasern, ausgenommen aus Gewirken od. Gestrieken	2 553	11 677	5 302	22 369
805	Bekleidung aus Wolle und anderen Tierhaaren, ausg. aus Gewirken oder Gestrieken	370	4 029	1 407	10 124
806	Bekleidung aus Baumwolle ausg. aus Gewirken oder Gestrieken	2 483	10 407	5 556	20 665
807	Bekleidung aus Flachs, Hanf und dgl.	370	3 578	783	6 920
801-07	Bekleidung zusammen	12 070	52 088	26 961	106 168
808	Kopfbedeckungen	628	2 857	1 333	6 040
809	Textilerzeugnisse, a.n.g.	103 233	53 385	201 906	108 303
810	Pelzwaren	5	118	23	280
811	Schuhe	5 778	17 825	12 418	40 916
812	Lederwaren und Lederbekleidung (ausg. Schuhe)	3 153	6 920	6 252	14 178
813	Papierwaren	350 519	68 562	744 459	140 192
814	Druckerzeugnisse	223 518	72 902	484 766	151 204
815	Holzwaren (ohne Möbel)	231 743	33 933	464 352	61 879
816	Kautschukwaren	40 699	35 576	80 311	69 518
817	Waren aus Stein	49 751	9 620	91 418	18 305
818	Keramische Erzeugnisse, ohne Baukeramik	71 734	38 704	144 791	87 518
819	Glaswaren	259 059	53 532	690 089	119 773
820	Werkzeuge, Schneidwaren und EBBestecke aus unedlen Met.	11 901	50 852	20 757	98 628
823	Waren aus Kupfer und Kupferlegierungen	27 648	25 396	53 608	46 523

Noch: 3. Ausfuhr Bayerns nach Warengruppen und Warenuntergruppen

Nr. d. Systematik	Warengruppe Warenuntergruppe	Februar 2008		Januar bis Februar 2008	
		dt=100 KG	1000 EUR	dt=100 KG	1000 EUR
8	Fertigwaren - Enderzeugnisse				
829	Eisen-, Blech und Metallwaren, a.n.g.	600 969	283 250	1 121 909	526 723
831	Waren aus Wachs oder Fetten	11 404	6 079	22 019	11 402
832	Waren aus Kunststoffen	800 258	340 938	1 504 497	663 221
833	Fotochemische Erzeugnisse	4 089	2 445	4 897	4 019
834	Pharmazeutische Erzeugnisse	13 827	101 514	30 251	221 156
835	Duftstoffe und Körperpflege- mittel	68 547	47 639	143 868	99 447
839	Chemische Enderzeugn., a.n.g.	470 314	105 162	906 717	217 091
841	Kraftmaschinen (ohne Motoren für Ackerschlepper, Luft- und Straßenfahrzeuge)	47 805	125 235	91 307	240 479
842	Pumpen und Kompressoren	102 024	198 064	211 912	399 503
843	Armaturen	22 129	70 695	44 352	144 192
844	Lager, Getriebe, Zahnräder und Antriebsselemente	47 805	125 235	91 307	240 479
845	Hebezeuge und Fördermittel	303 420	203 394	573 857	380 518
846	Landwirtschaftliche Maschinen (einschl. Ackerschlepper)	117 553	101 252	197 774	167 600
847	Maschinen für das Textil-, Bekleidungs- und Ledergerber- gewerbe	22 851	48 656	44 312	90 454
848	Maschinen für das Ernährungs- gewerbe und die Tabakverarb- gewerbe	16 188	44 097	38 953	99 072
849	Bergwerks-, Bau- und Baustoff- maschinen	219 729	135 430	409 982	274 331
850	Guss- und Walzwerkstechnik	271	704	545	1 325
851	Maschinen für die Be- und Verarbeitung von Kautschuk oder Kunststoffen	49 067	92 309	106 415	192 153
852	Werkzeugmaschinen	54 032	142 161	124 685	293 404
853	Büromaschinen und automatische Datenverarbeitungsanlagen	32 814	230 388	69 031	508 227
854	Maschinen für das Papier- und Druckgewerbe	29 478	62 918	65 131	131 873
859	Maschinen, a.n.g.	232 972	465 341	460 500	1 004 143
841-59	Maschinen zusammen	1 559 707	2 233 938	3 065 581	4 568 318
860	Sportgeräte	12 643	12 168	22 603	26 362
861	Geräte zur Elektrizitäts- erzeugung und -verteilung	334 166	771 901	646 920	1 497 220
862	Elektrische Lampen und Leuchten	46 788	58 307	93 998	124 755
863	Nachrichtentechnische Geräte und Einrichtungen	10 568	85 260	16 803	164 500
864	Rundfunk- und Fernsehgeräte, phono- u. videotechn. Geräte	16 727	74 696	30 163	140 131
865	Elektronische Bauelemente	5 917	162 450	17 401	341 224
869	Elektrotechnische Erzeugnisse, a.n.g.	171 943	259 614	343 695	494 410
871	Medizinische Geräte und orthopädische Vorrichtungen	30 560	285 812	64 284	614 578
872	Mess-, steuerungs- und regelungstechnische Erzeugnisse	29 962	310 388	61 357	606 906
873	Optische und fotografische Geräte	3 148	44 094	7 101	91 982
874	Uhren	904	16 203	1 387	22 402
875	Möbel	148 635	108 892	314 975	224 575
876	Musikinstrumente	1 304	3 853	2 399	7 675
877	Spielwaren	27 721	30 783	46 654	52 730
878	Schmuckwaren, Gold- und Silberschmiedewaren	166	28 706	200	38 400
881	Schienenfahrzeuge	5 433	14 343	19 063	54 713
882	Wasserfahrzeuge	21 033	27 658	37 827	49 663
883	Luftfahrzeuge	6 773	296 017	9 491	470 245
884	Fahrgestelle, Karosserien, Motoren, Teile und Zubehör für Kraftfahrzeuge u. dgl.	985 415	1 124 153	1 942 162	2 179 632
885	Personenkraftwagen und Wohnmobile	1 682 874	2 664 238	3 134 519	4 978 690
886	Busse	15 189	15 962	26 924	25 464
887	Lastkraftwagen und Spezialfahrzeuge	351 247	235 303	659 462	446 343
888	Fahrräder	4 388	9 385	7 697	16 638
889	Fahrzeuge, a.n.g.	434 480	183 018	706 280	303 011
891	Vollständige Fabrikations- anlagen	43 335	62 706	51 434	97 727
896	Enderzeugnisse, a.n.g.	105 525	139 847	200 955	263 001
	Summe Fertigwaren- Enderzeugnisse	9 417 398	10 668 991	18 288 939	20 713 782
	Summe Fertigwaren	14 690 577	11 585 896	28 789 217	22 545 116
	Summe Gewerbliche Wirtschaft	26 326 320	12 136 251	53 667 858	23 676 323
901	Rückwaren	-	-	-	-
903	Ersatzlieferungen	-	-	-	-
904	Andere nicht aufgliederbare Warenverkehrs	1 953 292	601 314	4 006 825	1 168 297
	Summe insgesamt	32 834 995	13 361 036	67 126 824	26 063 070

4. Ausfuhr Bayerns nach Erdteilen, Bestimmungsländern und Ländergruppen

Nr. des Landes	Erdteil Bestimmungsland Ländergruppe	Februar 2008		Januar bis Februar 2008	
		dt=100 KG	1000 EUR	dt=100 KG	1000 EUR
<b>E u r o p a</b>					
001	Frankreich	2 462 637	1 007 470	4 807 268	1 977 521
003	Niederlande	1 888 408	449 186	4 333 705	893 131
005	Italien	4 809 884	1 051 432	9 967 193	2 019 580
006	Vereinigtes Königreich	1 390 341	1 046 284	2 968 924	2 077 322
007	Irland	123 509	70 640	359 157	160 591
008	Dänemark	240 134	148 603	503 657	284 793
009	Griechenland	211 321	109 904	423 558	238 541
010	Portugal	141 517	105 131	277 350	205 238
011	Spanien	988 333	626 827	1 878 704	1 239 588
013	Schweden	324 223	287 491	623 360	544 124
014	Finnland	388 642	142 274	893 277	248 641
015	Osterreich	7 851 884	1 107 114	16 173 075	2 107 868
017	Belgien	1 192 186	409 718	2 515 896	772 136
018	Luxemburg	366 961	50 016	649 204	88 230
020	Ceuta	40	142	81	257
023	Melilla	356	200	897	518
024	Island	7 936	4 308	14 604	9 253
028	Norwegen	94 075	98 862	183 494	185 532
037	Liechtenstein	18 857	15 530	34 882	26 927
039	Schweiz	1 256 843	382 665	2 657 089	787 505
041	Färöer	27	125	139	200
043	Andorra	503	330	1 029	927
044	Gibraltar	7	33	14	43
045	Heiliger Stuhl	26	16	103	45
046	Malta	2 638	5 276	5 784	10 621
047	San Marino	2 115	494	2 894	693
052	Türkei	250 058	170 704	543 433	343 821
053	Estland	30 003	21 611	62 803	49 397
054	Lettland	43 562	23 059	185 761	38 736
055	Litauen	69 412	22 471	138 166	43 656
060	Polen	1 306 785	389 755	2 451 443	720 884
061	Tschechische Republik	1 517 597	421 309	2 896 787	827 494
063	Slowakei	372 797	147 652	755 361	283 633
064	Ungarn	587 481	399 034	1 266 710	807 830
066	Rumänien	234 475	141 087	452 852	272 585
068	Bulgarien	81 588	32 715	149 497	62 067
070	Albanien	4 690	2 065	8 841	3 909
072	Ukraine	85 457	53 130	161 850	114 357
073	Weißrussland (Belarus)	21 609	16 181	43 853	35 782
074	Republik Moldau	4 746	3 205	10 855	8 190
075	Russische Föderation	468 018	350 895	949 993	663 012
076	Georgien	3 747	2 035	11 891	5 495
077	Armenien	585	340	1 520	1 127
078	Aserbaidschan	2 667	3 652	7 177	10 482
079	Kasachstan	16 472	7 718	28 459	16 069
080	Turkmenistan	616	331	3 507	1 999
081	Usbekistan	4 695	6 003	6 827	7 328
082	Tadschikistan	333	93	528	128
083	Kirgisistan	2 241	384	4 339	838
091	Slowenien	324 283	80 372	527 043	142 313
092	Kroatien	133 900	48 061	260 353	96 519
093	Bosnien und Herzegowina	29 631	8 257	54 824	15 117
094	Serbien und Montenegro	-	-	-	-
095	Kosovo	6 490	1 285	10 900	2 305
096	Mazedonien	7 176	5 233	16 398	10 101
097	Montenegro	3 948	2 038	8 560	4 352
098	Serbien	82 494	22 566	155 420	46 873
600	Zypern	11 208	9 766	20 961	20 162
	<b>Summe Europa</b>	<b>29 472 166</b>	<b>9 513 080</b>	<b>60 472 250</b>	<b>18 536 384</b>
<b>A f r i k a</b>					
204	Marokko	13 049	12 709	40 252	33 879
208	Algerien	14 242	11 258	33 797	28 647
212	Tunesien	17 057	14 227	36 102	30 390
216	Libyen	4 712	4 414	9 101	8 198
220	Ägypten	64 739	33 206	109 936	60 435
224	Sudan	1 864	1 800	3 072	4 117
228	Mauretanien	640	957	1 355	1 949
232	Mali	871	377	1 287	1 061
236	Burkina Faso	440	231	697	831
240	Niger	52	89	149	158
244	Tschad	745	567	1 190	692
247	Kap Verde	2	32	1 183	798
248	Senegal	140	326	721	829
252	Gambia	85	22	232	65
257	Guinea-Bissau	-	-	6	29
260	Guinea	379	292	526	328
264	Sierra Leone	31	18	156	204
268	Liberia	328	327	1 289	627
272	Elfenbeinküste	2 191	1 650	4 813	3 188
276	Ghana	3 954	1 911	6 892	3 945
280	Togo	1 663	401	2 569	930
284	Benin	2 939	513	5 912	779
288	Nigeria	18 381	8 816	31 705	18 503

Noch: 4. Ausfuhr Bayerns nach Erdteilen, Bestimmungsländern und Ländergruppen

Nr. des Landes	Erdteil Bestimmungsland Ländergruppe	Februar 2008		Januar bis Februar 2008	
		dt=100 KG	1000 EUR	dt=100 KG	1000 EUR
<b>A f r i k a</b>					
302	Kamerun	988	1 010	1 663	1 871
306	Zentralafrikanische Republik	8	121	27	136
310	Äquatorialguinea	884	367	1 306	903
311	Sao Tome und Principe	-	-	-	-
314	Gabun	278	419	343	639
318	Republik Kongo	461	912	821	1 152
322	Demokratische Republik Kongo	357	316	1 580	2 716
324	Ruanda	40	81	421	3 332
328	Burundi	382	187	434	652
329	St. Helena u. zugehör. Geb.	-	-	-	-
330	Angola	5 270	8 087	7 401	10 671
334	Äthiopien	770	2 588	1 307	3 573
336	Eritrea	134	90	196	156
338	Dschibuti	1	3	5	24
342	Somalia	0	1	1	24
346	Kenia	843	1 838	2 311	3 613
350	Uganda	588	347	1 236	2 553
352	Tansania	767	1 998	2 741	4 886
355	Seyschellen u. zugehör. Geb.	6	83	26	135
357	Brit.Territorium im Ind.Ozean	6	15	42	29
366	Mosambik	198	107	254	141
370	Madagaskar	173	446	5 095	1 845
373	Mauritius	815	1 175	1 857	2 240
375	Komoren	38	8	38	8
377	Mayotte	3	29	14	59
378	Sambia	613	686	676	934
382	Simbabwe	257	385	273	502
386	Malawi	11	114	238	1 223
388	Südafrika	139 930	101 390	305 513	210 868
389	Namibia	748	174	1 900	406
391	Botsuana	25	85	29	116
393	Swasiland	0	2	0	2
395	Lesotho	205	38	209	167
	Summe Afrika	303 306	217 244	630 899	456 159
<b>A m e r i k a</b>					
400	USA	1 105 146	1 448 028	2 146 344	2 762 433
404	Kanada	124 336	139 246	217 601	252 220
406	Grönland	3	53	110	60
408	St. Pierre und Miquelon	0	1	1	4
412	Mexiko	68 185	71 260	131 958	151 011
413	Bermuda	295	120	357	434
416	Guatemala	969	1 232	6 943	7 140
421	Belize	1	10	7	14
424	Honduras	540	1 019	1 095	2 616
428	El Salvador	714	703	1 532	1 438
432	Nicaragua	132	220	156	337
436	Costa Rica	2 266	1 234	4 431	2 092
442	Panama	1 871	1 742	3 395	3 307
446	Anguilla	0	1	137	133
448	Kuba	1 545	1 229	3 755	7 324
449	St.Christoph(St.Kitts)-Nevis	9	50	17	92
452	Haiti	17	39	38	142
453	Bahamas	5 460	5 796	6 040	6 176
454	Turks- und Caicosinseln	1	1	1	1
456	Dominikanische Republik	946	1 048	2 001	2 280
457	Amerikan. Jungfernsinseln	375	246	375	246
459	Antigua und Barbuda	2	22	6	46
460	Dominica	-	-	-	-
463	Kaimaninseln	660	332	747	596
464	Jamaika	295	622	687	1 211
465	St. Lucia	56	84	60	128
467	St.Vincent und die Grenadinen	22	34	30	37
468	Britische Jungfernsinseln	516	1 251	851	1 453
469	Barbados	201	272	301	705
470	Montserrat	-	-	-	-
472	Trinidad und Tobago	1 666	1 022	3 572	2 428
473	Grenada	1	7	3	30
474	Aruba	6	58	24	69
478	Niederländische Antillen	207	688	344	963
480	Kolumbien	7 844	14 660	16 805	24 022
484	Venezuela	4 963	4 811	12 940	13 310
488	Guyana	0	5	5	34
492	Suriname	113	231	302	542
500	Ecuador	3 110	3 199	5 990	4 794
504	Peru	5 905	4 101	14 615	9 972
508	Brasilien	87 397	80 032	184 569	170 387
512	Chile	15 099	12 484	30 571	28 580
516	Bolivien	212	135	661	870
520	Paraguay	587	561	1 634	1 473
524	Uruguay	1 233	642	2 700	1 920
528	Argentinien	22 729	21 726	50 742	39 987



Noch: 4. Ausfuhr Bayerns nach Erdteilen, Bestimmungsländern und Ländergruppen

Nr. des Landes	Erdteil Bestimmungsland Ländergruppe	Februar 2008		Januar bis Februar 2008	
		dt=100 KG	1000 EUR	dt=100 KG	1000 EUR
<b>A m e r i k a</b>					
529	Falklandinseln	-	-	8	328
	Summe Amerika	1 465 635	1 820 255	2 854 461	3 503 385
<b>A s i e n</b>					
604	Libanon	5 423	4 976	11 899	8 608
608	Syrien	7 179	6 494	13 575	10 301
612	Irak	1 325	1 133	4 549	11 146
616	Iran	29 999	47 023	60 487	99 635
624	Israel	40 261	31 971	90 283	64 889
625	Besetzte paläst.in.Gebiete	52	129	85	201
626	Osttimor	-	-	-	-
628	Jordanien	5 315	6 502	15 237	10 238
632	Saudi-Arabien	89 691	48 546	174 929	94 795
636	Kuwait	22 916	12 741	40 752	25 188
640	Bahrain	3 242	4 853	6 459	9 004
644	Katar	36 113	42 746	44 483	52 081
647	Vereinigte Arabische Emirate	119 672	88 507	210 680	151 259
649	Oman	13 420	9 877	16 984	18 481
653	Jemen	3 340	3 138	4 007	5 789
660	Afghanistan	3 305	1 664	5 530	2 581
662	Pakistan	19 553	11 864	38 175	20 340
664	Indien	100 547	109 497	190 884	211 290
666	Bangladesch	3 544	1 642	8 903	3 208
667	Malediven	190	409	375	593
669	Sri Lanka	2 322	1 649	4 744	3 020
672	Nepal	133	112	352	456
675	Bhutan	-	-	24	13
676	Myanmar	130	405	187	976
680	Thailand	31 765	30 973	80 659	88 187
684	Laos	45	23	295	205
690	Vietnam	8 142	9 687	18 157	20 277
696	Kambodscha	13	50	127	120
700	Indonesien	32 507	21 332	60 588	43 264
701	Malaysia	28 987	54 905	53 830	104 623
703	Brunei	460	421	609	682
706	Singapur	62 618	90 166	130 338	199 776
708	Philippinen	10 208	14 692	20 657	29 169
716	Mongolei	1 766	914	2 606	1 357
720	Volksrepublik China	429 341	525 389	870 611	1 037 040
724	Nordkorea	154	100	173	161
728	Südkorea	91 981	150 586	186 288	298 629
732	Japan	160 006	238 267	310 321	456 044
736	Taiwan	40 614	62 314	99 658	148 085
740	Hongkong	59 934	62 525	121 453	121 222
743	Macau	337	762	585	2 773
	Summe Asien	1 466 548	1 698 982	2 900 538	3 355 705
<b>A u s t r a l i e n - O z e a n i e n</b>					
800	Australien	80 425	95 284	155 434	178 272
801	Papua-Neuguinea	13	51	14	125
803	Nauru	6	45	11	62
804	Neuseeland	15 087	12 172	27 327	23 301
806	Salomonen	172	25	172	29
807	Tuvalu	1	3	1	3
809	Neukaledonien u. zugehör. Geb.	585	711	647	882
811	Wallis und Futuna	-	-	-	-
812	Kiribati	-	-	-	-
813	Pitcairn	0	3	0	3
815	Fidschi	24	70	33	122
816	Vanuatu	15	94	15	94
817	Tonga	-	-	-	-
819	Samoa	0	6	0	6
820	Nördl. Marianen	-	-	1	24
822	Französisch-Polynesien	230	108	517	209
823	Föder. Staaten v. Mikronesien	-	-	-	-
824	Marshall-Inseln	-	-	-	-
825	Palau	-	-	1	8
830	Amerikanisch-Samoa	-	-	1	3
831	Guam	106	126	319	1 083
832	Amerik. Überseeinseln, kleinere	-	-	-	-
833	Kokosinseln (Keelinginseln)	-	-	-	-
834	Weihnachtsinsel	-	-	-	-
835	Heard und McDonaldinseln	-	-	-	-
836	Norfolkinsel	-	-	-	-
837	Cookinseln	2	5	23	112
838	Niue	-	-	-	-
839	Tokelauinseln	4	4	12	18
891	Antarktis	-	-	126	21
892	Bouvetinsel	-	-	-	-
893	Südgeorg. u. d. Süd. Sandwichins.	-	-	0	8

Noch: 4. Ausfuhr Bayerns nach Erdteilen, Bestimmungsländern und Ländergruppen

Nr. des Landes	Erdteil Bestimmungsland Ländergruppe	Februar 2008		Januar bis Februar 2008	
		dt=100 KG	1000 EUR	dt=100 KG	1000 EUR
<b>A u s t r a l i e n – O z e a n i e n</b>					
894	Französische Südgebiete	21	9	21	14
	Summe Australien-Ozeanien	96 691	108 714	184 674	204 397
<b>V e r s c h i e d e n e s</b>					
950	Schiffs- u. Luftfahrzeugbedarf	30 649	2 761	84 002	7 040
958	Nicht ermittelte Länder	—	—	—	—
	Summe Verschiedenes	30 649	2 761	84 002	7 040
	<b>S u m m e I n s g e s a m t</b>	<b>32 834 995</b>	<b>13 361 036</b>	<b>67 126 824</b>	<b>26 063 070</b>
<b>I n d u s t r i a l . w e s t l . L ä n d e r</b>					
	davon				
	EU-Länder	26 961 808	8 306 199	55 287 496	16 136 682
	dar. Euro-Länder	20 763 410	5 225 127	42 832 175	10 124 161
	EFTA-Länder	1 377 711	501 365	2 890 069	1 009 216
	Übrige europäische Länder	253 132	172 045	548 590	346 504
	USA und Kanada	1 229 482	1 587 273	2 363 945	3 014 653
	Übrige Länder	395 449	447 114	798 595	868 485
	Summe Industrial. westl. Länder	30 217 583	11 013 996	61 888 695	21 375 540
<b>M i t t e l - u . o s t e u r o p . L ä n d e r</b>					
		879 514	533 471	1 746 094	1 043 982
	Summe Mittel-u.osteurop. Länder	879 514	533 471	1 746 094	1 043 982
<b>E n t w i c k l u n g s l ä n d e r</b>					
	davon in				
	Afrika	163 376	115 853	325 386	245 291
	Amerika	236 153	232 982	490 516	488 732
	Asien	867 140	924 626	1 698 669	1 840 826
	Ozeanien	1 178	1 259	1 913	2 824
	Summe Entwicklungsländer	1 267 847	1 274 720	2 516 485	2 577 673
<b>S t a a t s h a n d e l s l ä n d e r i n A s i e n</b>					
		439 403	536 089	891 548	1 058 834
	Summe Staatshandelsländer in Asien	439 403	536 089	891 548	1 058 834
<b>T i g e r l ä n d e r</b>					
		359 072	487 915	754 080	1 033 638
	Summe Tigerländer	359 072	487 915	754 080	1 033 638

# Einfuhr

1. Entwicklung der Einfuhr Bayerns

Lfd. Nr.	Jahr Monat	Einfuhr insgesamt	Ernährungswirtschaft				
			Lebende Tiere <sup>1)</sup>	Nahrungsmittel		Genußmittel	zusammen
				tierischen Ursprungs	pflanzlichen Ursprungs <sup>2)</sup>		
1 000 Euro							
1	1991 .....	48 486 439	45 399	850 922	2 028 390	424 873	3 349 584
2	1992 .....	48 375 723	55 797	892 219	1 942 629	407 166	3 297 812
3	1993 .....	43 873 032	37 993	836 072	1 785 987	317 133	2 977 184
4	1994 .....	48 150 346	35 360	945 964	2 014 878	363 060	3 359 262
5	1995 .....	49 970 956	22 172	972 749	1 961 183	396 575	3 352 680
6	1996 .....	53 983 042	29 806	1 055 389	2 161 732	430 213	3 677 140
7	1997 .....	60 627 079	21 749	1 094 308	2 273 089	517 107	3 906 253
8	1998 .....	65 558 165	24 724	1 134 976	2 423 666	642 251	4 225 616
9	1999 .....	69 211 848	27 464	1 061 632	2 356 450	694 828	4 140 373
10	2000 .....	85 033 916	26 501	1 198 090	2 457 560	683 849	4 365 999
11	2001 .....	89 765 445	15 479	1 391 505	2 570 333	728 102	4 705 419
12	2002 .....	85 725 937	20 861	1 257 809	2 722 455	696 773	4 697 897
13	2003 .....	87 489 495	22 521	1 380 982	2 893 595	706 017	5 003 115
14	2004 .....	93 975 640	24 997	1 507 596	2 794 588	708 025	5 035 206
15	2005 .....	99 242 471	34 496	1 704 438	2 976 732	807 506	5 523 172
16	2006.....	115 935 077	39 162	1 743 860	3 238 600	869 678	5 891 300
16	2007 <sup>3)</sup> .....	123 950 694	31 601	1 816 019	3 373 402	901 390	6 122 411
<b>2007<sup>3)</sup></b>							
16	Januar .....	9 686 570	4 198	150 519	281 179	82 368	518 264
17	Februar .....	9 816 092	2 058	131 345	242 862	66 305	442 570
18	März .....	10 516 241	2 766	152 356	310 714	65 462	531 298
19	April .....	10 259 876	1 553	148 961	312 923	73 134	536 570
20	Mai .....	9 811 071	2 719	131 373	256 960	64 278	455 330
21	Juni .....	10 113 884	1 913	152 137	286 172	59 032	499 255
22	Juli .....	10 168 903	1 559	139 785	272 107	72 751	486 202
23	August .....	10 234 035	1 810	150 920	287 436	73 948	514 113
24	September .....	10 346 581	4 217	185 833	282 462	55 616	528 128
25	Oktober .....	11 814 843	3 384	163 572	307 963	76 949	551 868
26	November .....	11 170 458	2 000	163 756	265 587	101 606	532 950
27	Dezember .....	10 012 141	3 425	145 462	267 037	109 940	525 864
<b>2008<sup>3)</sup></b>							
28	Januar .....	10 634 406	4 636	168 302	271 025	75 311	519 273
29	Februar .....	10 723 530	3 458	155 633	293 699	49 525	502 315
30	März .....						
31	April .....						
32	Mai .....						
33	Juni .....						
34	Juli .....						
35	August .....						
36	September .....						
37	Oktober .....						
38	November .....						
39	Dezember .....						

<sup>1)</sup> Einschl. lebende Tiere zu anderen als Ernährungszwecken.- <sup>2)</sup> Einschl. lebende Pflanzen und Erzeugnisse der Ziergärtnerei.

<sup>3)</sup> Vorläufige Ergebnisse.



## 2. Einfuhr Bayerns nach Warengruppen

Warengruppe	Einfuhr im Berichts- monat	Zu- bzw. Abnahme (-) gegenüber		Einfuhr seit Jahres- beginn	Zu- bzw. Abnahme (-) gegenüber Vorjahr
		Vor- monat	Vor- jahres- monat		
	1 000 Euro	%		1 000 Euro	%
<b>Einfuhr insgesamt .....</b>	<b>10 723 530</b>	<b>0,8</b>	<b>9,2</b>	<b>21 357 936</b>	<b>9,5</b>
Ernährungswirtschaft .....	502 315	- 3,3	13,5	1 021 588	6,3
Lebende Tiere <sup>1)</sup> .....	3 458	- 25,4	68,0	8 093	29,4
Nahrungsmittel tierischen Ursprungs .....	155 633	- 7,5	18,5	323 935	14,9
Nahrungsmittel pflanz- lichen Ursprungs <sup>2)</sup> .....	293 699	8,4	20,9	564 724	7,8
Genußmittel .....	49 525	- 34,2	- 25,3	124 835	- 16,0
Gewerbliche Wirtschaft .....	9 434 006	0,9	9,4	18 779 486	10,2
Rohstoffe .....	1 362 985	1,6	47,0	2 703 857	68,0
Halbwaren .....	441 174	- 1,6	0,3	889 314	- 2,4
Fertigwaren .....	7 629 847	1,0	5,2	15 186 314	4,6
Vorerzeugnisse .....	844 865	- 3,0	12,2	1 715 653	14,2
Enderzeugnisse .....	6 784 982	1,5	4,4	13 470 662	3,5
Rückwaren, Ersatz- lieferungen, andere nicht aufgliederbare Warenverkehre .....	787 209	2,3	4,7	1 556 862	3,7

<sup>1)</sup> Einschl. lebende Tiere zu anderen als Ernährungszwecken.- <sup>2)</sup> Einschl. lebende Pflanzen und Erzeugnisse der Ziergärtnerei.

3. Einfuhr Bayerns nach Warengruppen und Warenuntergruppen

Nr. d. Systematik	Warengruppe Warenuntergruppe	Februar 2008		Januar bis Februar 2008	
		dt=100 KG	1000 EUR	dt=100 KG	1000 EUR
1-4	Ernährungswirtschaft				
1	Lebende Tiere				
101	Pferde	411	263	439	290
102	Rinder	6 333	1 227	20 269	3 739
103	Schweine	9 046	1 285	10 722	1 600
105	Schafe	-	-	2	1
107	Hausgeflügel	5 487	230	19 010	1 470
109	Lebende Tiere, a.n.g.	108	453	153	994
	Summe lebende Tiere	21 385	3 458	50 595	8 093
2	Nahrungsmittel tier. Urspr.				
201	Milch u. Milcherzeugnisse, ausg. Butter und Käse	791 941	42 655	1 465 886	79 731
202	Butter u. and. Fettst. aus d. Milch, einschl. Milchstr.fette	9 342	3 264	17 285	5 859
203	Käse	107 386	49 066	200 454	91 686
204	Fleisch und Fleischwaren	118 217	39 512	288 599	87 277
206	Fische und Krebstiere, Weichtiere, etc.	24 182	15 616	69 138	46 594
208	Tierische Öle und Fette	8 851	307	21 591	720
209	Eier, Eiweiß und Eigelb	14 575	2 417	39 286	6 462
211	Fischmehl, Fleischmehl und ähnliche Erzeugnisse	7 151	311	14 397	628
219	Nahrungsmittel tierischen Ursprungs a.n.g.	8 485	2 485	14 855	4 978
	Summe Nahrungsmittel tierischen Ursprungs	1 090 131	155 633	2 131 491	323 935
3	Nahrungsmittel pfl. Urspr.				
301	Weizen	142 877	4 830	337 289	11 075
302	Roggen	2 583	77	5 316	150
303	Gerste	184 140	5 165	313 490	8 236
304	Hafer	3 148	140	4 388	173
305	Mais	47 940	4 569	74 627	7 963
308	Sorghum, Hirse u. sonstiges Getreide, ausg. Reis	2 958	524	5 656	704
309	Reis und Reiserzeugnisse	42 800	2 758	76 410	4 971
310	Getreideerzeugnisse, ausgenommen Reiserzeugnisse	39 037	1 740	67 128	3 147
315	Backwaren u. and. Zubereitungen aus Getreide	119 922	19 462	240 515	37 361
316	Malz	31 440	1 123	81 808	2 778
320	Saat- und Pflanzgut, ausg. Ölsaaten u. sonst. Samen etc.	8 769	1 064	13 911	1 868
325	Hülsenfrüchte	2 395	177	4 314	364
335	Grün- und Raufutter	5 246	85	11 916	195
340	Kartoffeln u. Kartoffelerzeug.	50 164	2 890	90 226	5 283
345	Gemüse und sonstige Küchen- gewächse, frisch	350 372	37 139	665 499	73 902
350	Frischobst, ausg. Südfrüchte	347 236	32 344	614 836	59 177
355	Südfrüchte	349 964	27 718	636 355	49 731
360	Schalen- und Trockenfrüchte	14 042	4 845	36 754	10 600
370	Gemüsezubereitungen und Gemüsekonserven	172 529	18 642	350 549	35 044
372	Obstzubereitungen und Obst- konserven	86 068	12 067	215 410	28 209
375	Obst- und Gemüsesäfte	56 914	6 988	119 947	13 780
377	Kakao und Kakaoerzeugnisse	17 038	6 051	45 605	18 065
379	Gewürze	9 676	2 550	16 960	4 454
381	Zuckerrüben, Zucker und Zuckererzeugnisse	138 042	11 936	282 911	24 064
383	Ölfrüchte	169 430	6 009	359 255	11 921
385	Pflanzliche Öle und Fette	56 146	6 781	121 771	14 119
389	Ölkuchen	472 097	10 364	694 781	15 325
393	Kleie, Abfallerzeugnisse zur Viehfütterung und sonstige Futtermittel	93 704	4 725	255 381	12 403
395	Nahrungsmittel pflanzlichen Ursprungs, a.n.g.	424 586	46 152	859 335	82 985
396	Lebende Pflanzen und Erzeugnisse der Ziergärtnerei	42 269	14 786	78 167	26 676
	Summe Nahrungsmittel pflanzlichen Ursprungs	3 483 529	293 699	6 680 510	564 724
4	Genussmittel				
401	Hopfen	3 983	3 352	8 324	7 391
402	Kaffee	13 714	4 807	28 992	10 474
403	Tee und Mate	17 624	2 972	35 992	5 666
411	Rohtabak und Tabakerzeugnisse	23 765	11 590	62 586	26 956
421	Bier	2 708	198	5 765	397

Noch: 3. Einfuhr Bayerns nach Warengruppen und Warenuntergruppen

Nr. d. Systematik	Warengruppe Warenuntergruppe	Februar 2008		Januar bis Februar 2008	
		dt=100 KG	1000 EUR	dt=100 KG	1000 EUR
4	G e n u ß m i t t e l				
423	Branntwein	34 391	8 121	82 896	20 211
425	Wein	250 195	18 483	462 815	53 741
	Summe Genußmittel	346 380	49 525	687 370	124 835
	Summe Ernährungswirtschaft	4 941 425	502 315	9 549 965	1 021 588
5-8	G e w e r b l i c h e W i r t s c h a f t				
5	R o h s t o f f e				
502	Chemiefasern, einschl. Abfälle Seidenraupenkokons etc.	68 368	11 998	137 782	24 892
503	Wolle und andere Tierhaare, roh oder bearb., Reißwolle	5 019	3 003	8 135	4 990
504	Baumwolle, roh oder bearbeitet Reißbaumwolle, Abfälle	12 837	1 308	25 085	2 539
505	Flachs, Hanf, Jute, Hartfasern und sonst. pflanzl. Spinnst.	996	110	2 087	198
506	Abfälle von Gespinnstwaren, Lumpen und dgl.	6 711	284	11 687	415
507	Felle zu Pelzwerk, roh	16	34	16	49
508	Felle und Häute, roh, a.n.g.	19 922	2 913	38 610	5 704
511	Rundholz	129 082	2 150	245 570	4 834
513	Rohkautschuk	43 666	4 031	110 457	9 779
516	Steinkohle und Steinkohlen- briketts	1 877 739	14 729	3 727 379	27 891
517	Braunkohle und Braunkohlen- briketts	12 201	71	13 672	82
518	Erdöl und Erdgas	31 578 566	1 285 301	63 794 615	2 553 483
519	Eisenerze	1 110	11	15 158	132
520	Eisen- und manganhaltige Abbrände und Schlacken	37 797	83	222 050	314
522	Kupfererze	-	-	-	-
523	Bleierze	-	-	-	-
524	Zinkerze	-	-	-	-
526	Nickelerze	-	-	-	-
528	Erze und Metallaschen, a.n.g.	33 609	4 269	56 781	6 360
529	Bauxit und Kryolith	2 038	13	21 480	147
530	Speisesalz und Industriesalz	8 762	204	93 359	1 091
532	Steine und Erden, a.n.g.	1 303 454	14 774	2 564 647	26 295
534	Rohstoffe für chemische Erzeugnisse, a.n.g.	26 648	2 482	60 525	5 520
537	Edelsteine, Schmucksteine und Perlen, roh	167	298	397	584
590	Rohstoffe, auch Abfälle a.n.g.	1 124 031	14 918	1 967 244	28 556
	Summe Rohstoffe	36 292 740	1 362 985	73 116 736	2 703 857
6	H a l b w a r e n				
602	Rohseide und Seidengarne, Künstl. und synthet. Fäden	30 905	11 727	64 809	25 866
603	Garne aus Chemiefasern	8 224	3 855	19 717	9 367
604	Garne aus Wolle oder anderen Tierhaaren	12 208	13 473	23 847	25 840
605	Garne aus Baumwolle	7 764	2 764	17 809	5 392
606	Garne aus Flachs, Hanf, Jute, Hartfasern u. dgl.	432	115	730	198
607	Schnittholz	265 018	14 287	578 844	30 713
608	Halbstoffe aus zellulosehaltigen Faserstoffe	431 710	21 785	737 335	38 492
609	Kautschuk, bearbeitet	53 369	9 599	102 897	19 054
611	Zement	48 856	671	52 110	733
612	Mineralische Baustoffe, a.n.g.	420 852	12 811	857 509	26 562
641	Roheisen	90 517	2 533	214 273	6 082
642	Abfälle und Schrott, aus Eisen oder Stahl	194 180	13 246	353 733	21 461
643	Ferrolegerungen	50 511	8 416	67 985	11 456
644	Eisen oder Stahl in Rohformen, Halbzeug aus Eisen oder Stahl	78 543	4 400	146 826	8 962
645	Aluminium und Aluminiumleg. einschl. Abfälle und Schrott	229 777	40 066	441 588	76 695
646	Kupfer und Kupferlegierungen, einschl. Abfälle und Schrott	199 097	89 664	441 513	192 810
647	Nickel und Nickellegierungen einschl. Abfälle und Schrott	1 358	2 339	4 296	6 468
648	Blei und Bleilegerungen, einschl. Abfälle und Schrott	7 077	1 061	13 706	2 258
649	Zinn und Zinnlegierungen, einschl. Abfälle und Schrott	4 927	5 559	10 428	11 691
650	Zink und Zinklegierungen, einschl. Abfälle und Schrott	41 546	7 756	73 121	13 549
656	Radioaktive Elemente und radioaktive Isotope	0	1 099	0	1 890
659	Unedle Metalle, a.n.g.	30 218	10 171	52 504	20 526
661	Fettsäuren, Paraffin, Vaseline und Wachse	25 994	3 001	46 163	5 115
665	Koks und Schmelzkoks, aus Steinkohle oder Braunkohle	49 579	1 539	127 288	3 377



Noch: 3. Einfuhr Bayerns nach Warengruppen und Warenuntergruppen

Nr. d. Systematik	Warengruppe Warenuntergruppe	Februar 2008		Januar bis Februar 2008	
		dt=100 KG	1000 EUR	dt=100 KG	1000 EUR
6	H a l b w a r e n				
667	Rückstände der Erdöl- und Steinkohlenteerdestillation	81 475	2 108	94 166	2 721
669	Mineralölerzeugnisse	657 862	43 799	1 293 053	85 152
671	Teer und Teerdestill.-erzeugn.	109 147	6 378	246 402	14 022
673	Düngemittel	1 285 212	28 414	2 081 441	43 623
679	Chemische Halbwaren, a.n.g.	218 379	18 995	670 282	44 406
683	Gold für gewerbliche Zwecke	163	788	458	1 379
690	Halbwaren, a.n.g.	25 512	58 754	55 402	133 454
	Summe Halbwaren	4 660 412	441 174	8 890 235	889 314
7	F e r t i g w a r e n - V o r e r z e u g n i s s e				
701	Gewebe, Gewirke und Gestricke aus Seide, künstlichen oder synthetischen Fäden	8 314	8 462	15 335	18 362
702	Gewebe, Gewirke und Gestricke aus Chemiefasern	17 195	15 849	37 099	33 549
703	Gewebe, Gewirke und Gestricke aus Wolle o. and. Tierhaaren	1 318	4 293	2 415	8 219
704	Gewebe, Gewirke und Gestricke aus Baumwolle	11 387	11 886	24 321	24 900
705	Gewebe, Gewirke und Gestricke aus Flachs, Hanf, Jute, etc.	1 794	2 864	2 961	5 050
706	Leder	6 699	10 893	13 843	23 887
707	Pelzfelle, gegerbt o. zuger.	19	229	57	469
708	Papier und Pappe	1 207 850	84 806	2 506 876	182 258
709	Sperrholz, Span- und Faserplatten, Furnierblätter u.dgl.	307 004	23 767	573 441	44 505
711	Glas	179 904	22 376	418 558	45 494
732	Kunststoffe	788 471	117 443	1 573 571	241 017
734	Farben, Lacke und Kitte	93 509	31 378	174 395	62 074
736	Dextrine, Gelatine und Leime	52 680	6 201	100 864	12 098
738	Sprengstoffe, Schiessbedarf und Zündwaren	7 034	5 090	12 697	9 730
740	Pharmazeutische Grundstoffe	30 327	103 470	55 642	219 217
749	Chemische Vorerzeugn., a.n.g.	636 040	109 943	1 572 505	223 016
751	Rohre aus Eisen oder Stahl	405 846	39 853	757 469	76 391
753	Stäbe und Profile aus Eisen oder Stahl	406 521	35 774	815 957	68 937
755	Blech aus Eisen oder Stahl	1 228 398	93 565	2 387 561	180 752
757	Draht aus Eisen oder Stahl	153 495	15 851	263 998	26 666
759	Eisenbahnoberbaumaterial	76 264	6 500	130 492	11 007
771	Halbzeuge aus Kupfer und Kupferlegierungen	49 736	30 030	90 186	57 404
772	Halbzeuge aus Aluminium	144 295	52 159	314 278	112 453
779	Halbzeuge aus unedlen Metallen, a.n.g.	5 535	4 117	10 847	9 270
781	Halbzeuge aus Edelmetallen	45	6 401	78	14 574
790	Vorerzeugnisse, a.n.g.	1 987	1 665	4 851	4 354
	Summe Fertigwaren-Vorerzeugn.	5 821 669	844 865	11 860 298	1 715 653
8	F e r t i g w a r e n - E n d e r z e u g n i s s e				
801	Bekleidung aus Gewirken oder Gestricken aus:				
801	Seide oder Chemiefasern	20 800	57 010	47 261	124 437
802	Wolle oder and. Tierhaaren	536	3 282	1 659	9 197
803	Baumwolle	40 369	74 245	91 065	164 951
804	Bekleidung aus Seide oder Chemiefasern, ausgenommen aus Gewirken od. Gestricken	24 203	57 418	49 863	120 724
805	Bekleidung aus Wolle und anderen Tierhaaren, ausg. aus Gewirken oder Gestricken	3 402	14 437	7 333	30 427
806	Bekleidung aus Baumwolle ausg. aus Gewirken oder Gestricken	37 308	86 194	75 428	174 198
807	Bekleidung aus Flachs, Hanf und dgl.	5 210	17 966	10 650	35 548
801-07	Bekleidung zusammen	131 829	310 552	283 258	659 481
808	Kopfbedeckungen	2 945	4 701	6 143	9 657
809	Textilerzeugnisse, a.n.g.	89 217	55 446	172 210	112 344
810	Pelzwaren	134	406	264	1 152
811	Schuhe	55 656	90 804	116 436	184 109
812	Lederwaren und Lederbekleidung (ausg. Schuhe)	34 872	35 352	71 413	76 317
813	Papierwaren	220 476	38 275	469 310	79 613
814	Druckerzeugnisse	96 076	24 740	187 809	54 572
815	Holzwaren (ohne Möbel)	342 002	26 052	777 961	55 789
816	Kautschukwaren	137 219	66 785	283 534	135 750
817	Waren aus Stein	96 123	6 500	166 682	13 676
818	Keramische Erzeugnisse, ohne Baukeramik	86 858	16 228	176 240	32 566
819	Glaswaren	79 406	22 099	174 121	49 639
820	Werkzeuge, Schneidwaren und EBBestecke aus unedlen Met.	18 546	30 815	36 702	61 439
823	Waren aus Kupfer und Kupferlegierungen	5 518	5 350	10 218	10 073

Noch: 3. Einfuhr Bayerns nach Warengruppen und Warenuntergruppen

Nr. d. Systematik	Warengruppe Warenuntergruppe	Februar 2008		Januar bis Februar 2008	
		dt=100 KG	1000 EUR	dt=100 KG	1000 EUR
8	Fertigwaren - Enderzeugnisse				
829	Eisen-, Blech und Metallwaren, a.n.g.	661 953	222 887	1 295 157	426 082
831	Waren aus Wachs oder Fetten	8 017	2 818	18 447	5 839
832	Waren aus Kunststoffen	321 043	145 242	638 295	288 176
833	Fotochemische Erzeugnisse	3 862	7 011	8 048	12 349
834	Pharmazeutische Erzeugnisse	5 194	125 142	28 584	323 840
835	Duftstoffe und Körperpflege- mittel	16 227	14 813	35 972	31 140
839	Chemische Enderzeugn., a.n.g.	190 641	78 262	383 805	153 296
841	Kraftmaschinen (ohne Motoren für Ackerschlepper, Luft- und Straßenfahrzeuge)	8 111	13 065	14 817	24 375
842	Pumpen und Kompressoren	90 486	71 488	157 439	132 888
843	Armaturen	16 152	32 017	30 772	59 930
844	Lager, Getriebe, Zahnräder und Antriebs Elemente	257 391	204 526	509 121	398 961
845	Hebezeuge und Fördermittel	125 121	57 316	261 452	119 851
846	Landwirtschaftliche Maschinen (einschl. Ackerschlepper)	94 003	55 381	160 573	89 153
847	Maschinen für das Textil-, Bekleidungs- und Ledergerber	9 620	9 418	16 671	18 219
848	Maschinen für das Ernährungs- gewerbe und die Tabakverarb.	3 723	5 638	6 167	10 883
849	Bergwerks-, Bau- und Baustoff- maschinen	168 767	63 327	330 759	124 991
850	Guss- und Walzwerkstechnik	1 413	1 589	2 003	2 244
851	Maschinen für die Be- und Verarbeitung von Kautschuk oder Kunststoffen	18 100	13 563	32 803	27 516
852	Werkzeugmaschinen	63 422	67 907	140 079	134 081
853	Büromaschinen und automatische Datenverarbeitungsmaschinen	64 989	426 420	148 375	1 028 523
854	Maschinen für das Papier- und Druckgewerbe	14 677	27 689	25 888	41 423
859	Maschinen, a.n.g.	121 530	182 184	234 817	360 898
841-59	Maschinen zusammen	1 057 505	1 231 527	2 071 736	2 573 936
860	Sportgeräte	23 520	17 825	65 721	39 283
861	Geräte zur Elektrizitäts- erzeugung und -verteilung	389 644	480 133	781 969	975 087
862	Elektrische Lampen und Leuchten	36 496	41 103	75 139	85 035
863	Nachrichtentechnische Geräte und Einrichtungen	12 231	135 896	23 862	238 448
864	Rundfunk- und Fernsehgeräte, phono- u. videotechn. Geräte	61 109	132 615	138 574	330 492
865	Elektronische Bauelemente	50 047	526 982	102 215	1 089 417
869	Elektrotechnische Erzeugnisse, a.n.g.	196 982	195 159	438 464	399 630
871	Medizinische Geräte und orthopädische Vorrichtungen	15 542	108 053	39 170	236 917
872	Mess-, steuerungs- und regelungstechnische Erzeugnisse	17 815	133 451	36 048	268 945
873	Optische und fotografische Geräte	5 771	67 512	10 969	110 341
874	Uhren	2 464	18 959	5 436	40 977
875	Möbel	299 998	153 820	594 316	293 827
876	Musikinstrumente	5 898	7 034	11 970	14 507
877	Spielwaren	62 794	271 488	120 006	487 626
878	Schmuckwaren, Gold- und Silberschmiedewaren	467	12 929	1 502	25 382
881	Schienenfahrzeuge	17 651	9 860	48 082	48 467
882	Wasserfahrzeuge	654	690	1 274	1 421
883	Luftfahrzeuge	8 620	265 372	13 302	423 840
884	Fahrgestelle, Karosserien, Motoren, Teile und Zubehör für Kraftfahrzeuge u. dgl.	1 027 502	859 918	1 758 805	1 597 908
885	Personenkraftwagen und Wohnmobile	368 039	512 060	639 101	877 560
886	Busse	4 600	2 516	17 721	12 311
887	Lastkraftwagen und Spezialfahrzeuge	96 990	74 302	192 782	144 947
888	Fahrräder	15 009	23 341	29 640	44 151
889	Fahrzeuge, a.n.g.	131 993	62 917	273 976	114 975
891	Vollständige Fabrikations- anlagen	-	-	1 000	1 397
896	Enderzeugnisse, a.n.g.	48 270	109 242	98 593	216 934
	Summe Fertigwaren- Enderzeugnisse	6 561 427	6 784 982	12 931 978	13 470 662
	Summe Fertigwaren	12 383 096	7 629 847	24 792 276	15 186 314
	Summe Gewerbliche Wirtschaft	53 336 248	9 434 006	106 799 246	18 779 486
901	Rückwaren	-	-	-	-
903	Ersatzlieferungen	-	-	-	-
904	Andere nicht aufgliederbare Warenverkehrs	3 065 846	787 209	6 138 276	1 556 862
	Summe insgesamt	61 343 519	10 723 530	122 487 488	21 357 936

4. Einfuhr Bayerns nach Erdteilen, Ursprungsländern und Ländergruppen

Nr. des Landes	Erdteil Ursprungsland Ländergruppe	Februar 2008		Januar bis Februar 2008	
		dt=100 KG	1000 EUR	dt=100 KG	1000 EUR
<b>E u r o p a</b>					
001	Frankreich	2 391 111	602 012	4 510 354	1 231 580
003	Niederlande	2 273 105	448 714	5 083 210	919 083
005	Italien	3 201 758	801 443	6 304 605	1 584 384
006	Vereinigtes Königreich	531 462	365 517	1 206 072	741 420
007	Irland	28 781	192 522	68 887	373 477
008	Dänemark	158 499	59 175	331 437	113 776
009	Griechenland	125 880	32 243	293 915	62 883
010	Portugal	100 016	42 761	199 936	84 230
011	Spanien	614 555	233 162	1 213 277	434 919
013	Schweden	620 252	122 815	1 115 926	233 295
014	Finnland	299 752	74 838	570 368	121 584
015	Osterreich	6 337 610	1 219 896	12 049 289	2 347 528
017	Belgien	1 330 246	254 604	2 677 447	549 475
018	Luxemburg	118 269	19 718	193 966	34 667
020	Ceuta	259	20	598	47
023	Melilla	-	-	-	-
024	Island	1 267	457	1 306	752
028	Norwegen	465 372	26 904	1 091 359	59 309
037	Liechtenstein	3 903	6 760	7 098	13 910
039	Schweiz	638 248	249 437	1 300 716	525 469
041	Färöer	-	-	-	-
043	Andorra	-	-	1	7
044	Gibraltar	0	1	0	4
045	Heiliger Stuhl	0	2	0	9
046	Malta	3 561	6 212	8 217	13 946
047	San Marino	60	53	99	146
052	Türkei	298 870	143 416	581 567	308 614
053	Estland	13 976	3 795	18 274	5 122
054	Lettland	31 833	7 135	156 473	17 256
055	Litauen	15 859	9 283	45 744	17 771
060	Polen	1 834 859	253 084	3 719 829	517 584
061	Tschechische Republik	2 896 174	672 989	5 977 495	1 373 871
063	Slowakei	960 845	245 040	1 914 805	459 649
064	Ungarn	830 633	425 910	1 704 614	798 059
066	Rumänien	127 799	93 728	326 506	191 441
068	Bulgarien	136 199	26 299	214 631	50 223
070	Albanien	2 341	960	3 556	1 657
072	Ukraine	80 118	15 412	139 239	28 717
073	Weißrussland (Belarus)	30 584	1 847	58 467	4 608
074	Republik Moldau	279	602	433	1 159
075	Russische Föderation	14 600 649	462 499	29 675 718	957 439
076	Georgien	240	318	269	346
077	Armenien	0	5	267	32
078	Aserbaidschan	2 463 324	120 701	5 157 924	251 968
079	Kasachstan	4 920 489	251 292	11 443 239	572 234
080	Turkmenistan	-	-	-	-
081	Usbekistan	2 470	411	4 144	791
082	Tadschikistan	-	-	1 623	170
083	Kirgisistan	6 039	339	6 060	354
091	Slowenien	211 312	77 282	478 071	162 450
092	Kroatien	51 553	18 625	100 074	41 135
093	Bosnien und Herzegowina	39 641	8 664	73 838	16 103
094	Serbien und Montenegro	-	-	-	-
095	Kosovo	366	36	886	58
096	Mazedonien	28 935	6 266	65 324	13 722
097	Montenegro	-	1	1	1
098	Serbien	132 153	18 342	237 376	34 994
600	Zypern	8 359	6 875	12 840	12 939
	<b>Summe Europa</b>	<b>48 969 865</b>	<b>7 630 421</b>	<b>100 347 370</b>	<b>15 286 369</b>
<b>A f r i k a</b>					
204	Marokko	10 387	4 602	18 559	9 068
208	Algerien	1 387 465	73 468	1 692 490	89 697
212	Tunesien	21 177	22 985	43 323	47 223
216	Libyen	5 628 010	278 409	10 752 750	522 149
220	Ägypten	232 132	14 018	638 174	35 614
224	Sudan	3 291	656	5 548	1 292
228	Mauretanien	2	1	2	1
232	Mali	3	2	3	2
236	Burkina Faso	1	2	1	3
240	Niger	-	-	-	-
244	Tschad	-	-	1 399	129
247	Kap Verde	-	-	-	-
248	Senegal	153	18	211	43
252	Gambia	-	-	-	-
257	Guinea-Bissau	-	-	-	-
260	Guinea	3	2	3	4
264	Sierra Leone	-	-	129	20
268	Liberia	-	-	-	-
272	Elfenbeinküste	2 349	224	4 296	399
276	Ghana	222	63	2 959	330
280	Togo	88	15	273	65
284	Benin	-	-	0	4
288	Nigeria	1 122 330	54 000	1 351 506	65 673

Noch: 4. Einfuhr Bayerns nach Erdteilen, Ursprungsländern und Ländergruppen

Nr. des Landes	Erdteil Ursprungsland Ländergruppe	Februar 2008		Januar bis Februar 2008	
		dt=100 KG	1000 EUR	dt=100 KG	1000 EUR
<b>A f r i k a</b>					
302	Kamerun	7	5	660	117
306	Zentralafrikanische Republik	-	-	-	-
310	Äquatorialguinea	-	-	-	-
311	Sao Tome und Principe	-	-	-	-
314	Gabun	-	-	-	-
318	Republik Kongo	-	-	495	58
322	Demokratische Republik Kongo	272	123	1 562	211
324	Ruanda	-	-	-	-
328	Burundi	-	-	0	7
329	St. Helena u. zugehör. Geb.	-	-	-	-
330	Angola	1	3	4	5
334	Äthiopien	43	14	223	76
336	Eritrea	-	-	0	6
338	Dschibuti	-	-	-	-
342	Somalia	181	20	181	20
346	Kenia	524	109	1 007	267
350	Uganda	4 661	1 218	13 690	3 133
352	Tansania	1 343	314	4 764	1 171
355	Seyschellen u. zugehör. Geb.	387	116	716	232
357	Brit.Territorium im Ind.Ozean	-	-	-	-
366	Mosambik	3 166	619	6 472	1 496
370	Madagaskar	172	243	989	471
373	Mauritius	1 410	781	3 229	1 896
375	Komoren	-	-	-	-
377	Mayotte	-	-	-	-
378	Sambia	-	-	-	-
382	Simbabwe	5 286	1 109	18 130	4 829
386	Malawi	1 511	211	6 509	1 392
388	Südafrika	513 826	43 622	981 047	84 134
389	Namibia	112	91	310	170
391	Botsuana	-	-	0	8
393	Swasiland	233	10	807	35
395	Lesotho	-	-	-	-
	Summe Afrika	8 940 746	497 072	15 552 422	871 451
<b>A m e r i k a</b>					
400	USA	488 034	692 952	922 284	1 237 319
404	Kanada	130 705	28 445	230 463	54 249
406	Grönland	-	-	-	-
408	St. Pierre und Miquelon	-	-	-	-
412	Mexiko	17 303	16 458	31 231	33 954
413	Bermuda	-	-	-	-
416	Guatemala	118	57	482	178
421	Belize	-	-	-	-
424	Honduras	576	132	721	176
428	El Salvador	17	42	26	54
432	Nicaragua	1	2	309	73
436	Costa Rica	5 497	9 276	13 791	20 673
442	Panama	235	22	665	55
446	Anguilla	-	-	-	-
448	Kuba	3 454	1 097	5 639	1 710
449	St.Christoph(St.Kitts)-Nevis	16	67	27	126
452	Haiti	-	-	-	-
453	Bahamas	-	-	-	-
454	Turks- und Caicosinseln	-	-	-	-
456	Dominikanische Republik	676	484	1 307	1 758
457	Amerikan. Jungferninseln	-	-	-	-
459	Antigua und Barbuda	-	-	-	-
460	Dominica	-	-	-	-
463	Kaimaninseln	-	-	-	-
464	Jamaika	5	10	95	63
465	St. Lucia	-	-	-	-
467	St.Vincent und die Grenadinen	0	1	0	1
468	Britische Jungferninseln	-	-	-	-
469	Barbados	727	213	1 304	381
470	Montserrat	-	-	-	-
472	Trinidad und Tobago	27	8	27	8
473	Grenada	133	83	147	93
474	Aruba	-	-	-	-
478	Niederländische Antillen	20	46	28	65
480	Kolumbien	27 705	2 443	50 576	4 403
484	Venezuela	497 741	24 509	668 026	32 148
488	Guyana	1 457	136	3 207	292
492	Suriname	-	-	-	-
500	Ecuador	13 334	1 501	28 865	2 827
504	Peru	19 272	6 075	27 302	9 286
508	Brasilien	215 743	35 286	439 975	72 198
512	Chile	59 529	21 416	124 045	41 959
516	Bolivien	408	42	773	125
520	Paraguay	2 245	237	4 643	556
524	Uruguay	1 578	853	2 280	1 393
528	Argentinien	36 668	3 400	56 935	6 066

Noch: 4. Einfuhr Bayerns nach Erdteilen, Ursprungsländern und Ländergruppen

Nr. des Landes	Erdteil Ursprungsland Ländergruppe	2008		2008	
		dt=100 KG	1000 EUR	Januar bis Februar dt=100 KG	1000 EUR
<b>A m e r i k a</b>					
529	Falklandinseln	-	-	-	-
	Summe Amerika	1 523 224	845 295	2 615 173	1 522 189
<b>A s i e n</b>					
604	Libanon	1 639	105	4 655	310
608	Syrien	199 931	8 766	486 875	21 131
612	Irak	35	41	85	93
616	Iran	5 805	1 633	10 479	3 666
624	Israel	26 618	22 673	51 654	45 385
625	Besetzte paläst.in.Gebiete	-	-	-	-
626	Osttimor	-	-	-	-
628	Jordanien	75	34	95	108
632	Saudi-Arabien	6 483	1 145	12 882	2 045
636	Kuwait	1	14	156	89
640	Bahrain	619	125	1 629	330
644	Katar	10	4	19	21
647	Vereinigte Arabische Emirate	4 083	1 641	7 142	3 072
649	Oman	2	4	269	153
653	Jemen	-	-	0	35
660	Afghanistan	-	-	-	-
662	Pakistan	10 073	5 315	23 032	10 551
664	Indien	110 696	53 459	237 419	114 816
666	Bangladesch	11 121	9 221	27 323	23 492
667	Malediven	29	24	64	53
669	Sri Lanka	5 184	3 437	9 474	6 623
672	Nepal	145	264	757	947
675	Bhutan	2	5	3	13
676	Myanmar	458	534	2 940	1 579
680	Thailand	33 819	56 452	72 152	113 200
684	Laos	58	156	76	213
690	Vietnam	40 575	27 171	84 775	59 836
696	Kambodscha	2 122	2 491	5 699	6 857
700	Indonesien	40 173	29 162	88 446	63 550
701	Malaysia	41 432	117 901	78 159	236 589
703	Brunei	-	-	-	-
706	Singapur	8 290	65 647	16 942	134 184
708	Philippinen	4 482	38 876	10 279	82 106
716	Mongolei	2	4	15	22
720	Volksrepublik China	1 167 998	890 796	2 356 249	1 901 232
724	Nordkorea	-	-	-	-
728	Südkorea	26 851	41 671	60 552	92 605
732	Japan	72 059	270 415	152 324	535 101
736	Taiwan	46 020	67 079	88 874	140 731
740	Hongkong	12 041	21 376	28 786	51 610
743	Macau	598	1 609	1 871	4 766
	Summe Asien	1 879 528	1 739 251	3 922 151	3 657 116
<b>A u s t r a l i e n - O z e a n i e n</b>					
800	Australien	18 379	5 320	31 507	12 296
801	Papua-Neuguinea	432	40	1 444	225
803	Nauru	-	-	-	-
804	Neuseeland	11 156	5 929	17 209	8 044
806	Salomonen	-	-	16	8
807	Tuvalu	-	-	-	-
809	Neukaledonien u. zugehör. Geb.	0	1	0	1
811	Wallis und Futuna	-	-	-	-
812	Kiribati	-	-	-	-
813	Pitcairn	-	-	-	-
815	Fidschi	184	176	189	187
816	Vanuatu	1	5	2	13
817	Tonga	3	6	3	6
819	Samoa	-	-	-	-
820	Nördl. Marianen	-	-	-	-
822	Französisch-Polynesien	-	-	0	18
823	Föder. Staaten v. Mikronesien	-	-	-	-
824	Marshall-Inseln	-	-	-	-
825	Palau	-	-	-	-
830	Amerikanisch-Samoa	-	-	-	-
831	Guam	-	-	-	-
832	Amerik. Überseeinseln, kleinere	-	-	-	-
833	Kokosinseln (Keelinginseln)	-	-	-	-
834	Weihnachtsinsel	-	-	-	-
835	Heard und McDonaldinseln	-	-	-	-
836	Norfolkinsel	-	-	-	-
837	Cookinseln	-	-	-	-
838	Niue	-	-	-	-
839	Tokelauinseln	-	-	-	-
891	Antarktis	-	-	-	-
892	Bouvetinsel	-	-	-	-
893	Südgeorg. u. d. Süd. Sandwichins.	-	-	-	-

Noch: 4. Einfuhr Bayerns nach Erdteilen, Ursprungsländern und Ländergruppen

Nr. des Landes	Erdteil Ursprungsland Ländergruppe	Februar 2008		Januar bis Februar 2008	
		dt=100 KG	1000 EUR	dt=100 KG	1000 EUR
<b>A u s t r a l i e n – O z e a n i e n</b>					
894	Französische Südgebiete	0	14	0	14
	Summe Australien-Ozeanien	30 155	11 491	50 371	20 811
<b>V e r s c h i e d e n e s</b>					
950	Schiffs- u. Luftfahrzeugbedarf	-	-	-	-
958	Nicht ermittelte Länder	-	-	-	-
	Summe Verschiedenes	-	-	-	-
	<b>S u m m e I n s g e s a m t</b>	<b>61 343 519</b>	<b>10 723 530</b>	<b>122 487 488</b>	<b>21 357 936</b>
<b>I n d u s t r i a l . w e s t l . L ä n d e r</b>					
	davon				
	EU-Länder	25 202 704	6 297 051	50 396 188	12 452 613
	dar. Euro-Länder	17 044 314	4 012 281	33 664 384	7 933 145
	EFTA-Länder	1 108 790	283 558	2 400 478	599 440
	Übrige europäische Länder	299 189	143 492	582 264	308 828
	USA und Kanada	618 739	721 397	1 152 747	1 291 568
	Übrige Länder	615 420	325 285	1 182 088	639 576
	Summe Industrial. westl. Länder	27 844 842	7 770 784	55 713 765	15 292 025
<b>M i t t e l - u . o s t e u r o p . L ä n d e r</b>					
		22 359 183	906 319	46 968 439	1 925 487
	Summe Mittel-u.osteurop. Länder	22 359 183	906 319	46 968 439	1 925 487
<b>E n t w i c k l u n g s l ä n d e r</b>					
	davon in				
	Afrika	8 426 920	453 450	14 571 375	787 317
	Amerika	904 486	123 898	1 462 427	230 621
	Asien	598 893	550 865	1 328 789	1 160 925
	Ozeanien	620	242	1 655	471
	Summe Entwicklungsländer	9 930 919	1 128 455	17 364 246	2 179 334
<b>S t a a t s h a n d e l s l ä n d e r i n A s i e n</b>					
		1 208 576	917 971	2 441 038	1 961 090
	Summe Staatshandelsländer in Asien	1 208 576	917 971	2 441 038	1 961 090
<b>T i g e r l ä n d e r</b>					
		213 108	438 164	444 190	914 576
	Summe Tigerländer	213 108	438 164	444 190	914 576